



БОЛОВСРОЛ,
ШИНЖЛЭХ УХААНЫ
ЯАМ



THE WORLD BANK
IBRD • IDA | WORLD BANK GROUP



JICA
Japan International
Cooperation Agency



ADB
ASIAN
DEVELOPMENT
BANK



БОЛОВСРОЛ, ШИНЖЛЭХ УХААНЫ ЯАМ
БОЛОВСРОЛЫН ҮНЭЛГЭЭНИЙ ТӨВ

БҮРЭН ДУНД БОЛОВСРОЛЫН
**ХИЧЭЭЛ, СУРГАЛТЫН ҮР ДҮНГ ҮНЭЛЭХ
ШАЛГУУРЫГ ХЭРЭГЛЭХ ЗӨВЛӨМЖ**

ГАЗАР ЗҮЙ

УЛААНБААТАР 2021



БОЛОВСРОЛ,
ШИНЖЛЭХ УХААНЫ
ЯАМ



THE WORLD BANK
IBRD • IDA | WORLD BANK GROUP



Japan International
Cooperation Agency



ASIAN
DEVELOPMENT
BANK



БОЛОВСРОЛ, ШИНЖЛЭХ УХААНЫ ЯАМ
БОЛОВСРОЛЫН ҮНЭЛГЭЭНИЙ ТӨВ

БҮРЭН ДУНД БОЛОВСРОЛЫН
ХИЧЭЭЛ, СУРГАЛТЫН ҮР ДҮНГ ҮНЭЛЭХ
ШАЛГУУРЫГ ХЭРЭГЛЭХ

ЗӨВЛӨМЖ

ГАЗАР ЗҮЙ

АНХНЫ ХЭВЛЭЛ

УЛААНБААТАР 2021

ЕРӨНХИЙ МЭДЭЭЛЭЛ

Суралцагчийн үнэлгээ..... 2

БҮРЭН ДУНД БОЛОВСРОЛЫН ТҮВШИН

Нэг. Газар зүйн хичээлийн үнэлгээний шалгуурыг хэрэгжүүлэх арга зүйн зөвлөмж..... 5

Хоёр. Нэгжийн үнэлгээний жишиг даалгавар13

2.1 Сонгох даалгавар13

2.2 Задгай даалгавар28

Гурав. Нотолгоонд суурилсан шинжилгээ хийх аргачлал.....26

3.1 Суралцахуйн үр дүнд хүрснийг харуулах баримт нотолгоо цуглуулах, шинжлэх26

3.2 Нэгжийн төлөвлөлтийг сайжруулахад анхаарах зүйл.....29

Дөрөв. Анхаарах зүйл, санамж31

Ном зүй31

СУРАЛЦАГЧИЙН ҮНЭЛГЭЭ

Боловсролын үнэлгээний нэг чухал хэсэг нь суралцагчийн үнэлгээ юм. Энэ нь суралцагчийн суралцах үйл ажиллагаа /суралцахуй/-ны талаарх мэдээлэл цуглуулах, сайжруулах, шаардлагатай тохиолдолд шийдвэр гаргах зорилгоор системтэй мэдээлэл цуглуулах, дүн шинжилгээ хийх, үнэлэлт дүгнэлт хийх үйл явц юм. Багш нар хичээл сургалтын явцад суралцагчийг үнэлж журналд дүн тавих, нэгж, бүлэг сэдвийн дараа шалгалт /сорилго¹/ авах, засаж оноожуулах /хэмжилт хийх²/, үнэлж дүгнэх³ зэрэг байнга хийдэг ажил нь үнэлгээний үйл явцад хамаарна.

Бид үнэлгээний шалгалт авах, дүн тавих үйл явцыг хийдэг боловч шалгалтаар дамжуулан суралцахуйн талаар ямар ач холбогдолтой мэдээлэл цуглуулж буй, үр дүнд шинжилгээ хийх, шинжилгээний үр дүнг сургалтын үйл ажиллагаанд бүтээлчээр хэрэглэх байдлыг орхигдуулж ирсэн. Суралцагчийн үнэлгээг зөвхөн дүн тавихын тулд хийж ирсэн тогтсон ойлголт, хандлагыг өөрчлөх хэрэгцээ байна.

Суралцагчийн үнэлгээ гэдэгт “суралцагчийн сурлагын амжилтын түвшнийг тогтоох, мэдлэг, чадвар, хандлага төлөвшлийн ахиц, өөрчлөлтийг бодитой үнэлэх, түүнд тулгарч буй бэрхшээлийг илрүүлж дэмжлэг үзүүлэх, урамшуулах үйл явц”-ыг ойлгоно.

Хичээл, сургалтын өдөр тутмын болон тодорхой хугацааны /бүлэг сэдэв, хагас жил, жилийн эцэс/ дараа хийдэг бүх төрлийн үнэлгээ **“шалгуур”**-т суурилсан байна.

ШАЛГУУРТ СУУРИЛСАН ҮНЭЛГЭЭ, ҮНЭЛГЭЭНИЙ ШАЛГУУР

Багш нарын хувьд **“үнэлгээ”**-г шалгуурт суурилсан байдлаар үр дүнтэй хийхийн тулд үнэлгээний шалгуур болон шалгуурт суурилсан үнэлгээний талаарх мэдлэг ойлголтоо өргөжүүлэн гүнзгийрүүлэх шаардлагатай.

Суралцахуйн үр дүнд эзэмшвэл зохих мэдлэг, чадвар, хандлага төлөвшилд баримжаалж боловсруулсан тодорхой шалгуур (хүрэх үр дүн)-тай харьцуулж суралцагчийн сурлагын амжилтыг үнэлэх үйл явцыг шалгуурт суурилсан үнэлгээ /criterion referenced assessment/ гэдэг. Өөрөөр хэлбэл суралцагчийн гүйцэтгэлийг бусад суралцагчтай бус зөвхөн үнэлгээний шалгууртай харьцуулж үнэлж, дүгнэх үйл явц гэсэн үг.

Үнэлгээний шалгуур нь:

- Суралцахуйн үр дүнд нийцсэн сурагчийн гүйцэтгэлийг хэрхэн тодорхойлохыг зааж өгдөг.
- Сурагч суралцахуйн үр дүнг амжилттай эзэмшсэнийг харуулахын тулд юуг хийж чадаж байгаагийн товч илэрхийлэл
- Суралцахуйн үр дүн бүрийг эзэмшсэн байх тодорхой, хоёрдмол утгагүй нотолгоог бий болгох зорилготой.

¹ Сорилго нь бүх суралцагчдыг тодорхой хугацааны дараа зохион байгуулдаг, асуултын багцаас тогтсон үнэлгээний тодорхой төрөл юм. Сорилго нь тоон болон ямар нэг ангиллын хэмжээсийг ашиглан суралцагчийн нэг ба хэд хэдэн шинж чанарыг хэмжих, илэрхийлэх гэсэн системтэй арга хэрэгсэл юм.

² Хэмжилт нь сорилго, эсвэл үнэлгээний төрлийн үр дүнг тусгай дүрэм (жишээлбэл, зөв хариулыг тоолох, оноо өгөх г.м)-ийн дагуу тоогоор илэрхийлдэг. Ихэнхдээ оноо өгөх /scoring/ гэж тодорхойлдог.

³ Үнэлгээний мэдээллийг хэрэглэн, тогтсон шалгуур үзүүлэлтэд харгалзах чансааг тодорхойлох үйл явц

Өөрөөр хэлбэл, үнэлгээний шалгуур гэдэг нь сургалтын явцад суралцагч бүрийн эзэмшвэл зохих мэдлэг, чадвар, хандлага төлөвшил буюу хүрэх үр дүн юм.

Үнэлгээний шалгуур нь дараах ач холбогдолтой. Үүнд:

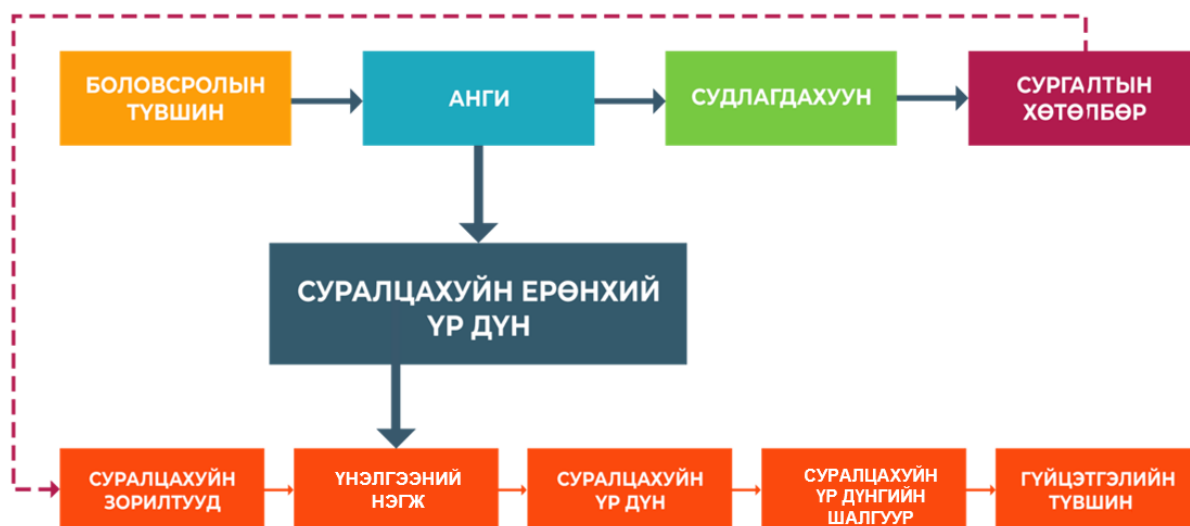
- Суралцагчийн сурлагын амжилтыг үнэлж, дүгнэх ижил хэмжүүрийг тодорхой, ил тод болгох.
- Үнэлгээг зөв, бодитой хийх боломж бүрдэх.
- Даалгавар боловсруулахад баримжаа болох.
- Тухайн суралцагчийн суралцахуйн давуу, сул тал, тулгамдаж буй бэрхшээлийн талаарх мэдээллийг цуглуулах.
- Суралцахуйн арга зүйг төлөвлөх, хэрэгжүүлэх замаар багшлахуйг сайжруулах боломжийг бүрдүүлэх.
- Суралцагчийг ижил шалгуураар үнэлж, тэдний ахиц амжилт, өөрчлөлтийг хянах боломж олгох.

Үнэлгээний шалгуур нь дараах шаардлагад⁴ нийцсэн байна. Үүнд:

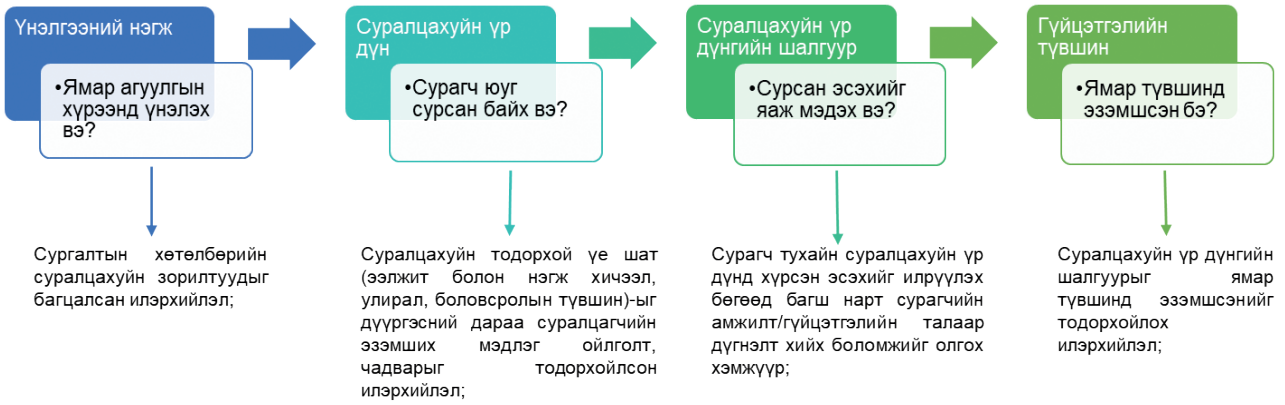
- Боловсролын түвшин, анги, судлагдахуун бүрээр залгамж холбоотой, эрэмбэ ахисан байх
- ЕБС-ийн багш нар шууд авч ашиглах боломжтой байхаар боловсруулсан байх
- Оролцогч бүх тал /суралцагч, багш, эцэг эх, асран хамгаалагч гэх мэт/-д ойлгогдохоор товч тодорхой, оновчтой энгийн үг хэллэгээр бичсэн байх
- Давхцалгүй, нэг нэгнээсээ ялгаатай байх
- Суралцагчдад юу хийхийг тодорхой ойлгуулахуйц үйл /түлхүүр үг/ үгсийг ашигласан байх. Жишээ нь: эмхэтгэх, бий болгох, бүтээх, төлөвлөх, дахин боловсруулах, шинжлэх, дизайн хийх, сонгох, ашиглах, хэрэглэх, үзүүлэх, бэлтгэх, ашиглах, тооцоолох, тайлбарлах, урьдчилан таамаглах, харьцуулах, шүүмжлэх гэх мэт
- Сурагчийн гүйцэтгэл нь ажиглагдахуйц, хэмжигдэхүйц байхаар үг сонгох

ХИЧЭЭЛ, СУРГАЛТЫН ҮР ДҮНГ ҮНЭЛЭХ ШАЛГУУРЫН БҮТЭЦ

Ерөнхий боловсролын сургуулийн түвшинд хичээл, сургалтын үр дүнг үнэлэх шалгуурыг сургалтын хөтөлбөрийн хүрэх үр дүнд тулгуурлан дараах бүтэцтэйгээр боловсруулсан.



⁴ Эх сурвалж: Боловсролын салбарын хөгжил-Боловсролын чанарт нөлөөлж буй сургуулийн хүчин зүйлс” судалгааны эцсийн тайлан, 1.14 дэх бүлэг. Азийн хөгжлийн банкны техник туслалцааны төсөл, 2017 он.



Нэг. Газар зүйн хичээлийн үнэлгээний шалгуурыг хэрэгжүүлэх арга зүйн зөвлөмж

Үнэлгээ нь сургалтын үйл явцын үргэлжлэл буюу хүний хөгжлийн түвшинг шалган тогтоох үйл явц юм. Үнэлгээний үндсэн дээр суралцахуй ба сургахуйн үйл явцын алдаа оноог дүгнэж, сайн болж буй зүйлээ улам боловсронгуй болгох, алдаж буй зүйлээ засах боломжтой болдог (Батчулуун, 2017). Сурагчийн ахиц, үр дүнг илрүүлэх үнэлэх аргачлалаа сайжруулснаар сурагчдын сурлагын амжилт, үнэн, бодит үр дүн бий болно.

Бүрэн дунд боловсролын газар зүйн хичээлийн үнэлгээний шалгуур нь заавал судлах агуулгын хүрээнд боловсруулагдсан. БДБ-ын газар зүйн сургалтын цөм хөтөлбөрт 10 дугаар ангид заавал судлах агуулгын таван хүрээнд (Гео орон зайн дүрслэл, Дэлхий бидний орон гэр, Хүн ам ба суурьшил, Байгаль нийгмийн орчин, Байгаль нийгмийн хамаарал бүс нутаг) 31 суралцахуйн зорилт, 11 дүгээр ангид 27 суралцахуйн зорилт тус тус тодорхойлогдсон байдаг (БСШУСЯ, 2019). Эдгээр суралцахуйн зорилтууд аль агуулгын хүрээнд хамаарч байгаатай уялдан, мөн сурах бичигт тусгасан агуулга, аргачлал, мэдээллийн нарийвчлал, хэмжээ зэргийг тооцон багш нар “жилийн төлөвлөгөө”-нд хэдэн цагаар тухайн агуулга, сэдвийг орохыг, нэгж, ээлжит хичээлдээ юуг, хэрхэн сурагчиддаа зааж, эзэмшүүлэхээ төлөвлөдөг. Багш та өөрийн боловсруулж, хэрэгжүүлж буй жилийн төлөвлөгөөндөө нэгж хөтөлбөрийн шалгалт нийт хэдэн удаа, хэр хугацаатай авахаар тусгаснаа ажиглаарай. Ингэснээр үнэлгээний шалгуурыг хичээлийн аль хэсэгт, ямар хугацаанд хийх нь илүү тодорхой болно.

Өмнө дурдсан 10 ба 11 дүгээр ангид заавал судлах агуулгын суралцахуйн зорилтуудыг үнэлгээний шалгуурын хүрээнд томъёолохдоо дараах байдлаар хамаарах нэгжийн үнэлгээ, суралцахуйн үр дүнг гаргасан (Хүснэгт 1 ба 2-ыг үзэх).

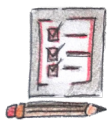
ХҮСНЭГТ 1. Суралцахуйн зорилт ба хамаарах үнэлгээний нэгж, 10 дугаар анги

	Суралцахуйн зорилтын код		Хамаарах нэгж (үнэлгээний)		Суралцахуйн үр дүн
	10.1а; б; 10.2а; б; 10.3а; 10.4а; 10.5а; б		Дэлхий ба гео орон зайн дүрслэл		10.1.1 10.1.2 10.1.3 10.1.4
	10.6а; б; в; г; д		Дэлхийн гадарга бүрэлдэх үйл явц		10.2.1 10.2.2
	10.7а; б; в; г; д; е; ж; з; и		Өөрчлөгдөж буй уур амьсгал		10.3.1 10.3.2 10.3.3 10.3.4
	10.8а; б; в; г;		Усны нөөц, хэрэглээ		10.4.1 10.4.2 10.4.3 10.4.4
	10.9а; б; 10.10а; 10.11а;		Дэлхийн амьдралын тархалт		10.5.1 10.5.2

10 дугаар ангид нийт 5 нэгжийн үнэлгээний зорилт тодорхойлогдсон. Эхний “Дэлхий ба гео орон зайн дүрслэл” нэгжийн үнэлгээний зорилтод агуулын хувьд “Гео орон зайн дүрслэл”, “Дэлхий бидний орон гэр” агуулгын суралцахуйн зорилтууд хамаарч байгаа.

ХҮСНЭГТ 2. Суралцахуйн зорилт ба хамаарах үнэлгээний нэгж, 11 дүгээр анги

	Суралцахуйн зорилтын код		Хамаарах нэгж (үнэлгээний)		Суралцахуйн үр дүн
	11.1а; б; 11.2а; б; 11.3а; 11.3б; 11.4а;		Дэлхий ба гео орон зайн дүрслэл		11.1.1 11.1.2 11.1.3
	11.5а; б; 11.6а; б; 11.7а; б; 11.8а; 11.9а; б; в;		Дэлхийн хүн ам		11.2.1 11.2.2 11.2.3
	11.11а;		Дэлхийн хөдөө аж ахуй		11.3.1 11.3.2
	11.10а; б; в;		Дэлхийн аж үйлдвэр		11.4.1 11.4.2
	11.12а; 11.13а; б		Дэлхийн дэд бүтэц		11.5.1 11.5.2
	11.14а; 11.15а; 11а16а;		Байгаль нийгмийн хамаарал		11.6.1



Нэгжийн үнэлгээний суралцахуйн үр дүн нь үнэлгээний шалгуураар илүү тодорхой ангилагдах бөгөөд үүнийг 11 дүгээр ангийн “Дэлхийн хүн ам” нэгжийн хүрээнд гурван суралцахуйн үр дүнгээр дэлгэрүүлнэ. Үүнд:

11.2.1. Мэдээлэлд (хүн ам зүйн шилжилтийн загвар, хүн амын нас, хүйсийн суварга, нөхөн үйлдвэрлэлийн хэв шинж) тулгуурлан улс орнуудын нийгэм эдийн засгийн хөгжлийн үе шатыг үнэлж чаддаг болсон байна.

11.2.2. Сурагч нь улс орнуудын хүн амын хэл, шашин, арьстан, угсаатны бүтцийг мэдээлэлд тулгуурлан ялган тодорхойлж, тархалтыг газар зүйн зураг ашиглан дүрслэн тайлбарлаж чаддаг болсон байна.

11.2.3. Сурагч нь хүн амын шилжих хөдөлгөөн түүнд нөлөөлөх хүчин зүйлс, хот ба хөдөөгийн суурингийн хөгжлийн ялгааг хөгжингүй ба хөгжиж буй орны жишээн дээр тулгуурлан харьцуулан дүгнэж чаддаг болсон байна.

Эдгээрийн зөвхөн 11.2.1- т хамаарах суралцахуйн үр дүнгийн үнэлгээний шалгуур нь:

- ✓ Улс орнуудын хүн амын тоо, өсөлт, нас хүйсийн бүтэц (хүн амын нас, хүйсийн суварга), дундаж наслалт, нөхөн үйлдвэрлэлийн хэв шинжийг (зурган) мэдээлэлд тулгуурлан харьцуулан дүрсэлдэг
- ✓ Хүн ам зүйн бодлого, хүн ам зүйн шилжилтийн загварыг харьцуулан, нөлөөлөх хүчин зүйлс, хэтийн төлөвийг эх сурвалжид тулгуурлан үнэлдэг

гэж нарийвчлагдсан. Энэхүү үнэлгээний шалгуурыг гүйцэтгэлийн дөрвөн түвшинд ялгаж, сурагч тус бүр аль түвшинд даалгаврыг гүйцэтгэж байгааг тодорхойлох боломжтой шалгуурыг тодорхойлсон (Хүснэгт 3).

Гүйцэтгэлийн түвшинд “ба”, “эсвэл”, “мэргэжлийн нэр томъёо ашигласан эсэх” зэргээр түвшин хоорондын ялгаа, эзэмшсэн мэдлэг, ойлголтын хүрээг танихад эдгээр үгсийг хэрэглэсэн. “Ба” холбох үгээр тухай асуудалд (жишээ: хүн амын дотоод шилжих хөдөлгөөнд нөлөөлөх эрүүл мэндийн салбарын хөгжил, дэд бүцийн хөгжил г.м.) нөлөөлөх хэд хэдэн хүчин зүйлсийг ялгасан эсэхийг илрүүлэхэд, “эсвэл” гэдгээр тухайн асуудлыг (жишээ: хүн амын гадаад шилжих хөдөлгөөнд нөлөөлөх хүчин зүйлсээс хамгийн гол нөлөөлөх нь ДНБ-ий ялгаатай байдал г.м.)

аль нэг талаас нь авч үзэж болох гэсэн санааг илэрхийлнэ. Энэ нь сурагч хүн амын шилжих хөдөлгөөнд нөлөөлөх хүчин зүйлсийг эдийн засаг, нийгэм, улс төр, соёл гэх зэрэг олон талаас нь ялган ангилж, энэ нь орон зайн ялгаатай гэдгийг таниж, түүнийгээ оновчтой жишээгээр, мэргэжлийн үг хэллэг ашиглан илэрхийлж буй нь гүйцэтгэлийн түвшний ялгааг илэрхийлнэ. Ингэж ялгаснаар зөвхөн “цээжилсэн мэдлэгээр бус эзэмшсэн ойлголттой мэдлэг, задлан шинжлэх чадвар” зэргийг хэмжээсжүүлэх, бодит, үнэн байдлыг илэрхийлнэ.

Хүснэгт 3. Дэлхийн хүн ам нэгжийн 1 дүгээр суралцахуйн үр дүнгийн (11.2.1) гүйцэтгэлийн түвшний шалгуур

	Суралцахуйн үр дүнгийн үнэлгээний шалгуур (СҮД)	СҮД-ийн үнэлгээний шалгуур дахь сурагчийн хүрсэн түвшин (гүйцэтгэлийн түвшин)			
		I	II	III	IV
1	Улс орнуудын хүн амын тоо, өсөлт, нас хүйсийн бүтэц (хүн амын нас, хүйсийн суварга), дундаж наслалт, нөхөн үйлдвэрлэлийн хэв шинжийг (зурган) мэдээлэлд тулгуурлан харьцуулан дүрсэлдэг	Улс орнуудын хүн амын тоо, өсөлт, нас хүйсийн бүтэц дундаж наслалтыг мэдээлэлд тулгуурлан нэрлэдэг	Улс орнуудын хүн амын тоо, өсөлт, нас хүйсийн бүтэц дундаж наслалтыг мэдээлэлд тулгуурлан дүрсэлдэг	Улс орнуудын хүн амын тоо, өсөлт, нас хүйсийн бүтэц (хүн амын нас, хүйсийн суварга), дундаж наслалт, нөхөн үйлдвэрлэлийн хэв шинжийг мэдээлэлд тулгуурлан дүрсэлдэг	Улс орнуудын хүн амын тоо, өсөлт, нас хүйсийн бүтэц (хүн амын нас, хүйсийн суварга), дундаж наслалт, нөхөн үйлдвэрлэлийн хэв шинжийг тоон болон зурган мэдээлэл, газар зүйн зурагт тулгуурлан харьцуулан дүрсэлдэг
2	Хүн ам зүйн бодлого, хүн ам зүйн шилжилтийн загварыг харьцуулан, нөлөөлөх хүчин зүйлс, хэтийн төлөвийг эх сурвалжид тулгуурлан үнэлдэг	Хүн ам зүйн бодлого эсвэл хүн ам зүйн шилжилтийн загварт нөлөөлөх хүчин зүйлсийг эх сурвалжид тулгуурлан нэрлэдэг	Хүн ам зүйн бодлого (хүн амын өсөлтийг дэмжих, хязгаарлах), хүн ам зүйн шилжилтийн загварыг харьцуулан, нөлөөлөх хүчин зүйлс (нийгэм, эдийн засаг), хэтийн төлөвийг эх сурвалжид тулгуурлан дүрсэлдэг	Хүн ам зүйн бодлого (хүн амын өсөлтийг дэмжих, хязгаарлах), хүн ам зүйн шилжилтийн загварыг харьцуулан, нөлөөлөх хүчин зүйлс (нийгэм, эдийн засаг), хэтийн төлөвийг эх сурвалжид тулгуурлан тайлбарладаг	Хүн ам зүйн бодлого (хүн амын өсөлтийг дэмжих, хязгаарлах), хүн ам зүйн шилжилтийн загварыг харьцуулан, нөлөөлөх хүчин зүйлс (нийгэм, эдийн засаг), хэтийн төлөвийг эх сурвалжид тулгуурлан үнэлдэг

Жич: Энэхүү зөвлөмж нь ерөнхий чиг, баримжаа өгөх тул багшийн өөрийн мэдлэг, ойлголт, ур чадварыг хөгжүүлэх, олон талаас нь асуудлыг олж харах, төрөл бүрийн дасгал, даалгавар боловсруулах боломжийг хялгаарлахгүй байхын тулд ийнхүү ерөнхий утгаар гүйцэтгэлийн түвшинд үг хэллэгийг ашигласан.

Энд үзүүлсэн гүйцэтгэлийн IV түвшинд сурагч нь “Улс орнуудын хүн амын тоо, өсөлт, нас хүйсийн бүтэц (хүн амын нас, хүйсийн суварга), дундаж наслалт, нөхөн үйлдвэрлэлийн хэв шинжийг тоон болон зурган мэдээлэл, газар зүйн зурагт тулгуурлан харьцуулан дүрсэлдэг” болохыг илрүүлэх даалгаврыг боловсруулахдаа дараах зүйлсийг анхаарах хэрэгтэй.

- ✓ Аль ч улс орны статистик тоон мэдээлэл ашиглах боломжтой
- ✓ Сурагчдад өгөх дасгал, даалгаварт өгч буй тоон болон хүснэгтэн мэдээллийн гарчиг, улс орны нэр, өгөгдлийн хамаарах хугацаа зэргийг тусгах нь зүйтэй
- ✓ Сурагчаас илрүүлэхийг зорьж буй гол чадвар нь хоёр ба түүнээс олон улс орны хүн амын суварга, ердийн өсөлт зэргийг харьцуулж, ижил төстэй болон ялгаатай байдлыг нь илэрхийлдэг чадвар юм
- ✓ Зурган мэдээлэл гэдэгт схем, график, гэрэл зураг, гар зураг, шог зураг зэрэг хамаарах бөгөөд тухайн зурган мэдээллийн гарчиг, төрлийг даалгаврын “нэмэлт”-ээр өгөх хэсэгтээ тодорхой тусгана.

Нэгж хичээлийн төлөвлөгөөнд суралцагчаа хэрхэн үнэлэх талаар зайлшгүй оруулсан байх ёстой. Хичээлийн зорилтыг хэр хангаж байгаа талаар суралцагчаа хэрхэн үнэлэх вэ? Явцын үнэлгээнд ямар голлох аргууд хэрэглэх вэ? (Антони Ж.Нитко, Сюзан М.Брүүкхарт, 2014). Эцсийн үнэлгээг хэрхэн төлөвлөж, ямар төрлийн даалгавар боловсруулах вэ? үнэлгээний үр дүнг хэрхэн танилцуулах, цаашид ямар арга хэмжээ авах (заах аргаа өөрчлөх, даалгаврын тавил, хэлбэрээ өөрчлөх, үнэлгээний рубрикаа сурагчиддаа танилцуулах) зэрэг олон асуулт, эргэцүүлэмж тулгардаг.

Зөвлөмжид бичигдсэн нэр түлхүүр үйл үг

Түлхүүр үйл үг буюу “Заавар үйл үг” (command word)-ийг ашиглаж сурах нь Газар зүйн сургалтын хөтөлбөр, зөвлөмж, үнэлгээний зөвлөмжийг ашиглахад нэн чухал юм. Багш бүрийн боловсруулсан дасгал, даалгавар харилцан адилгүй байдгийн шалтгаан нь суралцахуйн зорилтын заавар үйл үгийн утгыг ялган таниж, ойлгож байгаа харилцан адилгүй байдгаас үүдэлтэй. Иймээс энэхүү зөвлөмжид тусгасан “заавар үйл үг”-ийн утгыг сайтар таниж, ойлговол хөтөлбөрийг хэрэгжүүлэх, үнэлэхэд дөхөм болно.

**“Заавар үйл үг” гэдэг нь тухайн асуултад
сурагч юу хийх ёстойг хэлж өгдөг үйл үгс юм.**

Түгээмэл хэрэглэгддэг заавар үйл үгийн утгыг Монгол хэлний тайлбар толь бичигт тодорхойлсон утгаар нь дараах хүснэгтэд үзүүлэв.

Багш нь эдгээр заавар үйл үгийн утгыг сурагчиддаа хэлж, ойлгуулах шаардлагатай гэдгийг анхаараарай. Ингэснээр сурагч бие даан дасгал, даалгавар гүйцэтгэхэд хялбар, ойлгомжтой байх болно.

Тухайн хичээлийн онцлогоос хамаарч (математик, байгалийн ухаан, нийгмийн ухаан) зарим үйл үгийн утгыг илүү нарийвчлан тусгасан байж болно. Иймээс тухайн зөвлөмжийг сайтар унших нь шаардлагатай юм. *Цаашид дэлгэрүүлэн судлах бол Монгол хэлний их тайлбар толь ашиглахыг зөвлөж байна.*

ХҮСНЭГТ 4. Заавар үйл үгийн утга

ЗААВАР ҮЙЛ ҮГ	УТГА
Тооцоолох	Тоон хариултыг тооцон бодож гаргах. Энд ихэвчлэн хоёр ба түүнээс дээш алхамт тооцоолол, математик бодолт багтана.
Нэрлэх	Хүн, юмыг оноосон нэрээр нь дуудах.
Ангилах	Холбоо хамаарал, зүй тогтол, шинж чанар, онцлог, хэрэгцээ зэргээр нь бүлэглэх
Ялгах	Хольцолдсон, нийлсэн юмыг ангилах, юмыг сонгож шилэх
Илэрхийлэх	Бодол санаагаа илэрхий болгон өгүүлэх, ямар нэг үйлдлээр үзүүлэх (бичих)
Тодорхойлох	Нэр томьёо, санаа, үзэл баримтлалын утгыг илэрхийлэх
Харьцуулах	Хоёр ба түүнээс олон зүйлийн ижил ба ялгаатай талыг дүрслэх
Дүрслэх	Гол шинж чанаруудыг илэрхийлэх (хэлэх, бичих), бодит, дэлгэрэнгүй мэдээлэл өгөх. Энд зурах гэдэг утга хамаарахгүй бөгөөд тухайн зүйлийг байгаагаар нь илэрхийлнэ. Жишээ нь: гэрэл зураг дээр байгаа зүйлсийг нэрлэх, өнгө, хэлбэр, харагдах байдлыг нь үгээр илэрхийлэх
Зурах / зураглах	Бодитой оршин байгаа үзэгдэл, юмсыг дүрс, байдал, үсэг тэмдэг, хээ угалз болон сэтгэлд бодогдсон зүйлсийн дүр байдлыг дүрслэн гаргах (Тухайн үзэгдэл, зүйлийг хялбар, ойлгомжтойгоор, энгийн гар зураг зурах. Нэмэлтээр шошго зүүлт ашиглаж болно.)
Ерөнхийлөх	Тоймлох, юмс үзэгдлийг тус тусад нь бус, нийтэд нь авч үзэх
Тайлбарлах	Юмны утга агуулга, учир шалтгааныг дэлгэрүүлэн хэлж, таниулж өгөх, тайлбар хийх
Дүгнэх	Баримтад тулгуурлан дүгнэлт хийх
Үнэлэх	Үйл ажиллагааны амжилт, чанарыг тодорхойлон үнэлэлт өгөх
Санал болгох	Ямар нэг асуудлын талаар баримтад тулгуурлан, эсвэл өөрийн санаж бодож буй зүйлийг илэрхийлэх

Жич: Эдгээр үйл үгийн араас бичих (бичээрэй) гэсэн үйл үгийг ашиглахгүй. Учир нь дасгал даалгаврыг цаасан дээр бичихээр зохион байгуулж буй бол заавар үйл үгийн утгад бичих үйл нь хамаарна. Иймээс ямар нэг даалгавар боловсруулахдаа “бичих” гэдэг үгийг ашиглахгүй байх нь зүйтэй.

Нэгж хичээлийн үнэлгээний гол зорилго нь тодорхой агуулгаар дамжуулан сурагчийн эзэмшвэл зохих мэдлэг, чадварыг хэр зэрэг эзэмшсэнийг илрүүлэхэд чиглэх. Энэ нь багшийн зааж буй арга, аргачлалаас ихээхэн хамааралтай. Нэгж хичээлийн үнэлгээнд рубрик ашиглан шалгуураа баримжаалах бөгөөд үнэлгээний гүйцэтгэлийн 4 түвшин нь багшийн боловсруулах үнэлгээний даалгаврын ерөнхий хүрээ болох бөгөөд үүнд баримжаалж, илүү тодорхой хийх нь үр дүнтэй байдаг.

Бүрэн дунд боловсролын цөм хөтөлбөрийн 11 дүгээр ангид заавал судлах агуулгын “Дэлхийн хүн ам” агуулгыг судалъя.

Хөтөлбөрт нийт 11.5а, б, 6а, б, 7а, б, 8а, 9а, б, в гэсэн арван суралцахуйн зорилт тусгагдсан (БСШУСЯ, 2019). Эдгээр нь хүн амын өсөлт, өөрчлөлт; шилжилт хөдөлгөөн; суурьшилт гурван үндсэн дэд агуулгаас тогтох бөгөөд чадвар нь тодорхойлоос дүгнэх хүртэлх танин мэдэхүйн түвшинд ангилагдсан байна.

Хүн амын өсөлт, өөрчлөлт	<ul style="list-style-type: none"> ✓ Хүн амын нөхөн үйлдвэрлэлийн хэв шинж ✓ Хүн ам зүйн шилжилтийн загвар ✓ Хүн амын нас, хүйсийн суварга
Хүн амын байршил, нягтшил	
Хүн амын шилжих хөдөлгөөн	<ul style="list-style-type: none"> ✓ дотоод шилжих хөдөлгөөн ✓ гадаад шилжих хөдөлгөөн ✓ татах, түлхэх хүчин зүйлс
Хүн амын хэл, арьстны бүтэц, шашины ялгаа	<ul style="list-style-type: none"> ✓ Хэл, шашин, соёлын ялгаа, тархалт ✓ Арьстны бүтэц, ялгаа, тархалт
Суурьшилт	<ul style="list-style-type: none"> ✓ Хотын хүн ам ✓ Хөдөөгийн хүн ам ✓ Хотжилт

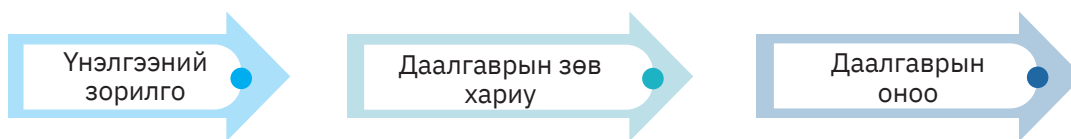
Зураг 1. БДБ-ын цөм хөтөлбөрийн суралцахуйн зорилтод хамаарах агуулга

Энэ агуулгыг нэг бүлэг сэдэв болгон төлөвлөх нь багш нарын дунд түгээмэл байдаг. Нэг нэгжид хамаарах суралцахуйн үр дүнгээр хэдий хугацааны даалгаврыг сурагчдаар гүйцэтгүүлэх нь багшийн өөрийн “жилийн төлөвлөлт”, боловсруулсан даалгаврын тоо, хэмжээ зэргээс хамаарч харилцан адилгүй байна. Сурагчдынхаа даалгаврын гүйцэтгэх хугацааг төлөвлөхдөө дараах хүснэгтэн дэх өгөгдөлд баримжаалаарай (Хүснэгт 5) (БМДИ, 2018). Асуулт даалгаврыг сурагчийн гүйцэтгэх хурд, хугацаанд баримжаалснаар сурагч төлөвлөсөн хугацаанаас хэт өмнө гүйцэтгэж дуусах, зарим даалгаврыг гүйцэтгэж амжилгүй багшид өгөх зэрэг асуудлыг шийдэх боломжтой болно. Иймээс хугацааг баримжаалан, хэдий хэмжээний тест далагавар өгөхөө төлөвлөх нь хялбар болно.

ХҮСНЭГТ 5. Даалгавар гүйцэтгэх хугацааг төлөвлөх

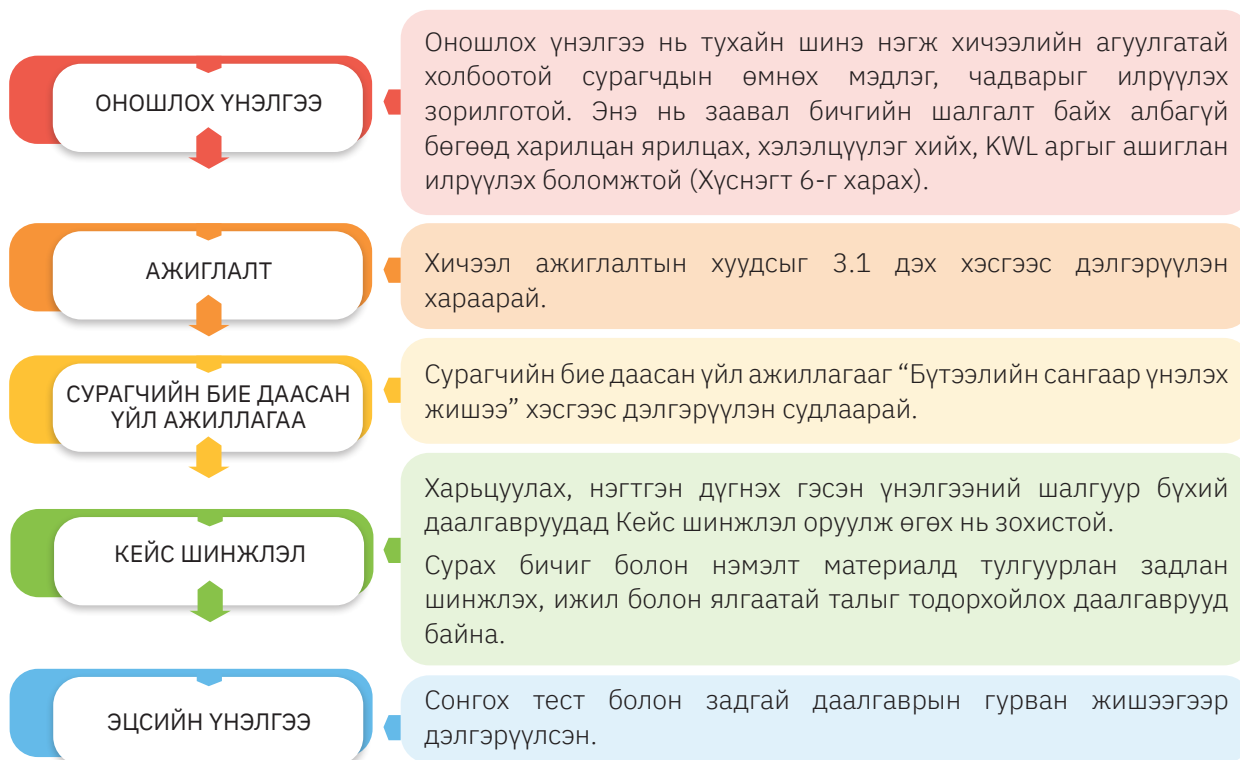
АСУУЛТ (ДААЛГАВРЫН ТӨРӨЛ)	ШААРДЛАГАТАЙ ТОЙМ ХУГАЦАА
Нэг сонголттой асуулт	20-30 секунд
Олон сонголттой асуулт (баримтад суурилсан)	40-60 секунд
Нэг үгээр нөхөх	40-60 секунд
Олон сонголттой (олон үйл бүхий)	70-90 секунд
Харгалзуулах (5-6 сонголттой)	2-4 минут
Товч хариулт	2-4 минут
Олон сонголттой (тооцоололтой)	2-5 минут
Газар зүйн бодлого (энгийн арифметик үйлдэлтэй)	5-10 минут
Богино эсээ бичлэг	10-20 минут
Өгөгдөл (график)-ийн шинжилгээ	15-25 минут
Загвар зурах / нэр томьёо бичих	20-30 минут
Дэлгэрэнгүй эсээ бичлэг	35-50 минут

Даалгавар боловсруулахдаа дараах дараах алхамыг заавал баримтлана (Зураг 2).



Зураг 2.

Дэлхийн хүн ам нэгжийн үнэлгээний төлөвлөлтийг дараах дарааллын дагуу дэлгэрүүлэн судлах нь хялбар болно.



Зураг 3.

ХҮСНЭГТ 6. Оношлох болон өөрийн үнэлгээний нэгэн арга “KWL”

K (миний мэддэг, чаддаг зүйл)	W (миний мэдэж, чадахыг хүсэж буй зүйл)	L (миний мэдэж, чаддаг болсон зүйл)		
Хүн амын ердийн өсөлтийг тооцоолох (тодорхой хугацаанд төрсөн хүүхдийн тооноос нас барсан хүний тоог хасна)	Төрөлтөд нөлөөлдөг хүчин зүйлсийг ангилах	Нийгмийн хүчин зүйлс	Эдийн засгийн хүчин зүйлс	Төрийн хүчин зүйлс
		<ul style="list-style-type: none"> ✓ Эмэгтэйчүүдийн боловсролын түвшин ✓ Эрүүл мэндийн салбарын хөгжил 	<ul style="list-style-type: none"> ✓ ДНБ ✓ Цалин орлого 	<ul style="list-style-type: none"> ✓ Дэмжих бодлого ✓ Тэтгэмж

Тухайн нэгж агуулга, зорилтуудыг сурагч судалсны дараа сурагчийн эзэмшсэн мэдлэг, чадварыг илрүүлэх үнэлгээ нь эцсийн үнэлгээ боловч улирал, жилийн үнэлгээтэй харьцуулбал явцын үнэлгээ болно. Учир нь сурагч газар зүйн шинжлэх ухааны нэр томъёо ухагдахууныг ялган хэрэглэж, ерөнхийгөөс тусгаар, харилцан хамаарал бүхий байгаль, нийгмийн юмс үзэгдлийг системтэйгээр судласнаар (XI ангид 66 цаг) газар зүйн хэл, сэтгэлгээ нь (1 ба 2 улирлаасаа) улам хөгжих нь дамжиггүй. Иймээс өмнө эцсийн үнэлгээ гэж тооцсон үнэлгээ нь явцын үнэлгээ болж, жилийн эцэст үр дүн, амжилт, чанарыг тодорхойлох эцсийн үнэлгээ дахин хийгдэнэ.

Хоёр. Нэгжийн үнэлгээний жишиг даалгавар

2.1. СОНГОХ ДААЛГАВАР

Явцын болон эцсийн үнэлгээний аль аль нь төлөвлөлт шаардана. Хоёулаа хичээлийн зорилгод суурилах ёстой. Явцын үнэлгээний зорилго нь суралцах явц дунд нь суралцагсдын суралцаж байгаа байдлыг хянах, заавар чиглэл өгөхөд багш нарт тусалдаг. Харин эцсийн үнэлгээний гол хэрэглээ нь нэг болон хэд хэдэн сэдэв судалж дууссаны дараа суралцагчдаа болон өөрийн хичээл заах аргыг үнэлэхэд тусалдаг (Антони Ж.Нитко, Сюзан М.Брүүкхарт, 2014). Иймээс бид нэгжийн үнэлгээг тухайн бүлэг сэдэв / нэгж агуулгыг сурагчид хэрхэн, ямар түвшинд эзэмшсэн болохыг илрүүлэхийн тулд хамааралтай суралцахуйн болон үнэлгээний зорилтуудыг сайтар анхаарах хэрэгтэй.

Үнэлгээний асуулт даалгавар нь боловсролын стандарт, сургалтын хөтөлбөрийн зорилгыг хангахуйц байх ёстой. Сурагчдын зайлшгүй эзэмших мэдлэг, чадвар, танин мэдэхүйн түвшин, шинжлэх ухаан хэл, суралцаж буй орчинд тохирсон, нийцтэй, тодорхой, ойлгомжтой байх ёстой гэсэн шаардлагуудыг байнга санах нь чухал юм (БМДИ, 2018).

Даалгаврын төрлүүдээс сонгон тест боловсруулахдаа анхаарах зүйлсийг доор тусгав. Үүнд:

Олон сонголтот тест	хариултын хувилбарт «дээрх бүх хариулт» эсвэл «өөр бусад хариулт» гэх мэт хариулт оруулахаас татгалзах
	худал хариултаас татгалзах
	үнэн боловч, асуултад хамааралгүй хариултыг өгөх
Тохируулах тест	зүүн баганад илүү олон сонголт оруулах (баруун баганад 5 байвал зүүн баганад 6-7 хариултыг өгөх)
	зааварчилгааг тодорхой өгөх (<i>Баруун баганад байгаа уг / ухагдахуун тус бүрт харгалзах нэг зөв утгыг сонгон холбоорой г.м.</i>)
Үнэн - худал тест	Үнэн эсвэл худал байх тодорхой асуудлыг хөндөх
	Гарцаагүй, хүн бүр мэддэг зүйл асуухаас зайлсхийх (Хамгийн том газар нутагтай улс г.м.)
	Сурах бичгээс өгүүлбэр хуулж оруулахгүй байх
Үг нөхөх болон богино хариултат тест	хариулт бичих хэсгийг тодорхой тусгах (цэг, шулуун зураас, хоосон нүд г.м.)
	сурах бичгээс өгүүлбэр хуулж оруулахгүй байх
	зааварчилгааг тодорхой өгөх (<i>цэгийн оронд эсвэл хоосон зайд тохирох утгыг нөхөж бичээрэй г.м.</i>)

Танин мэдэхүйн сэргээн санах болон ойлгох түвшинд баримтын, ухагдахууны, үйлийн мэдлэгийн хүрээнд хамааралтай газар зүйн асуултыг авч үзье (Хүснэгт 7).

ХҮСНЭГТ 7. Танин мэдэхүйн түвшин

Танин мэдэхүйн ангилал	Баримтын мэдлэг	Ухагдахууны мэдлэг	Үйлийн мэдлэг
Сэргээн санах	<ul style="list-style-type: none"> ✓ Юу ✓ Хаана ✓ Хэзээ гэдгийг илэрхийлэх	<ul style="list-style-type: none"> ✓ Хэрхэн гэдгийг илэрхийлэх	<ul style="list-style-type: none"> ✓ Хэрхэн ✓ Яаж гэдгийг илэрхийлэх
Ойлгох	<ul style="list-style-type: none"> ✓ Яагаад гэдгийг илэрхийлэх	<ul style="list-style-type: none"> ✓ Ямар учраас гэдгийг илэрхийлэх	<ul style="list-style-type: none"> ✓ Хэрхэн ✓ Яаж гэдгийг илэрхийлэх

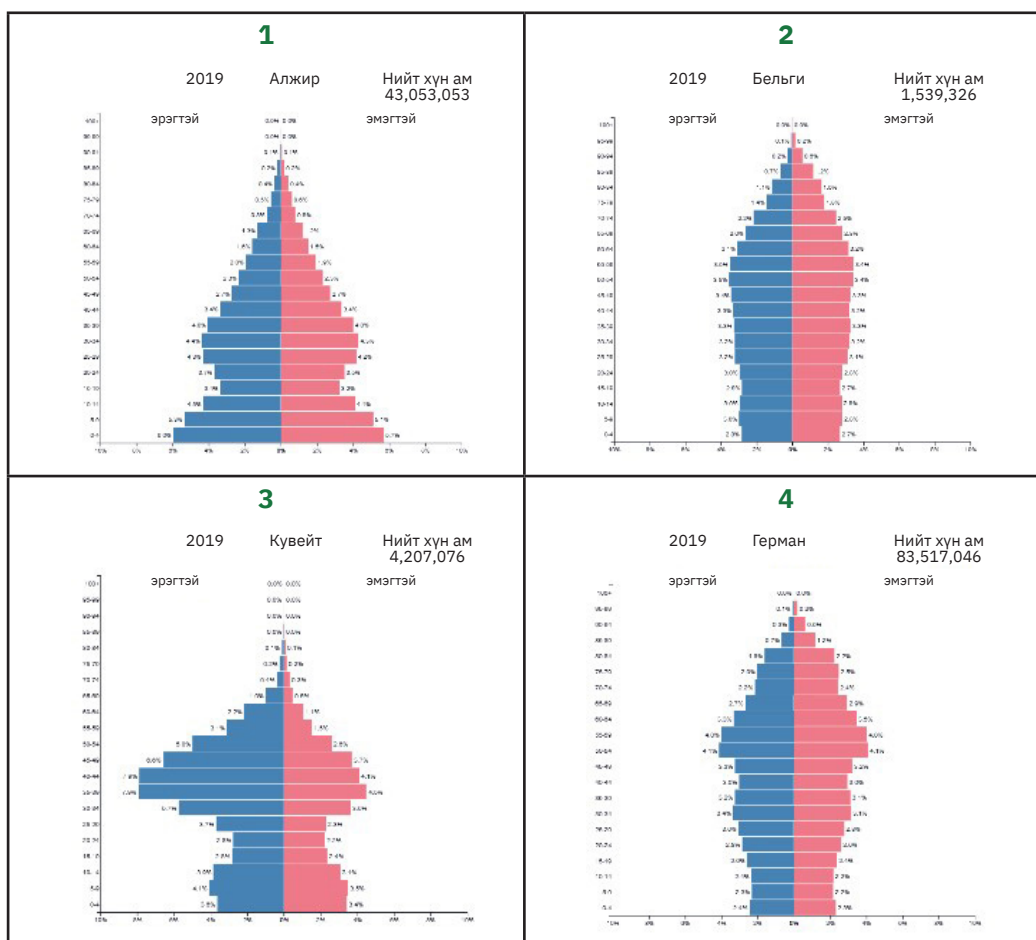
Сонгох даалгаврыг Хүснэгт 7- д тулгуурлан боловсруулав.

- Хүн амын дундаж наслалт хамгийн өндөр улсын нэрлэ.

A. Египет B. Казахстан C. Тайланд **D. Швед**
- Польш улсын 1000 хүн амд ногдох төрөлтийн түвшин 10.0 нас баралтын түвшин 9.9, шилжилжих хөдөлгөөн -0.5 хүн амын өөрчлөлтийг тооцоол.

A. -0.4 B. -0.5 C. 0.1 D. 10

3. Дараах хүн амын нас хүйсийн дөрвөн суваргыг ажиглан хүн ам зүйн хямралд орсон улсыг тодорхойл.



A. 1

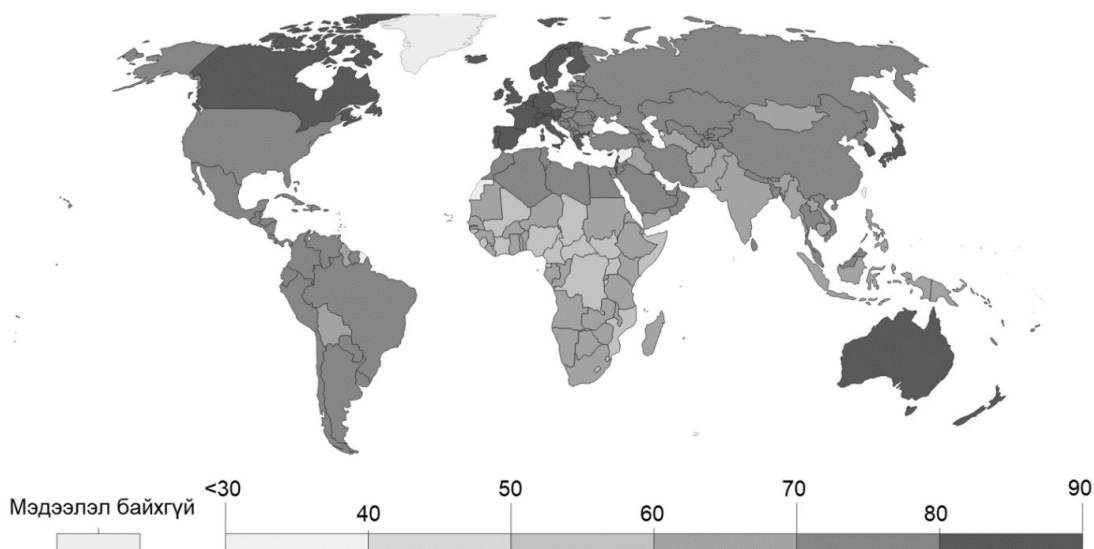
B. 2

C. 3

D. 4

4. Дараах зургийг ажиглан хүн амын дундаж наслалт бага бүс нутгийг тодорхойл.

Хүн амын дундаж наслалт, 2016



A. Хойд Америк

B. Өмнөд Америк

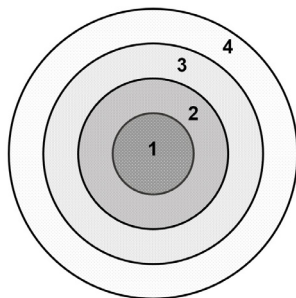
C. Төв Африк

D. Өмнөд Африк

5. Хүн ам зүйн нөхөн үржихүйн нэгдүгээр хэв шинж бүхий улсын онцлогийг тодорхойл.
- A. Дундаж наслалт өндөр, төрөлт их, 65+ насны хүн амын бага
 B. Нас баралт харьцангуй бага, төрөлт их, 65+ насны хүн амын их
C. Төрөлт бага, нас баралт бага, 65+ насны хүн амын их
 D. 65+ насны хүн ам бага, дундаж наслалт бага, төрөлт харьцангуй их
6. Хүн ам зүйн шилжилтийн загварын II үе шат байгаа улсын онцлогийг тодорхойл.
- A. Төрөлт ба нас баралтын түвшин өндөр
 B. Төрөлт ба нас баралтын түвшин бага
 C. Нас баралтын түвшин өндөр, төрөлтийн түвшин буурч байгаа
D. Төрөлтийн түвшин өндөр, нас баралтын түвшин буурч байгаа
7. А хотын хүн ам 2000 онд 540 000, жилийн дундаж өсөлт 1.2% бол 25 жилийн дараа хүн ам нь хэд болохыг тооцоол. [$P_n = P_0 (1 + (R/100) T)$]
 [abcdef] [.]
8. Нялхсын эндэгдэл их байхад нөлөөлөх нийгмийн хүчин зүйлсийг ялга.
- A. Эрүүл мэндийн салбарын хөгжил**
 B. Дотоодын нийт бүтээгдэхүүн
 C. Үндэсний нийт орлого
 D. Төрөлтийг дэмжсэн төрийн бодлого
9. Хүн амын шилжилтийн түлхэх хүчин зүйлийн жишээ нэрлэ.
- A. Орон нутгийн хөрөнгө оруулалт өндөр
 B. Нэг их эмчид ногдох хүний тоо цөөн
 C. Сайн боловсрол эзэмших боломж их
D. Цалин орлого бага
10. Хөгжингүй орнуудын хүн амын хотоос хөдөө рүү чиглэсэн шилжих хөдөлгөөний гурван эерэг нөлөөг ялган тэмдэглэ.

1	Орон нутагт ажиллах хүчин нэмэгдэнэ	5	Хотын замын түгжрэл нэмэгдэнэ
2	Хотын хүн амын төвлөрөл нэмэгдэнэ	6	Агаарын бохирдол нэмэгдэнэ
3	Орон нутгийн эдийн засаг сайжирна	7	Эрчимжүүлсэн газар тариалан нэмэгдэнэ
4	Хотын эдийн засаг сайжирна	8	Орон нутгийн ажиллах хүчин багасна

11. Альфа ангиллын хотыг нэрлэ.
- A. Берлин B. Дубай C. Парис D. Шанхай
12. Хотын төвлөрсөн загварын 3 дугаарын бүсийн онцлогийг дүрсэл.



- A. Аж үйлдвэрийн дүүрэг
B. Бага орлоготой иргэдийн хороолол
 C. Орлого өндөртэй иргэдийн хороолол
 D. Төвийн бизнес дүүрэг

13. Дасгалын зурагт тэмдэглэгдсэн цэгүүдийн байршлыг ажиглан, мегаполис гурван хотыг нэрлэ.



- A. Токио, Лондон, Мумбай
- B. Мехико, Нью-Йорк, Торонто
- C. Бээжин, Сөүл, Дубай
- D. Жакарта, Сан-Пауло, Манила**

14. Хотжилтын үндсэн шинжийг тэмдэглэ.

Хөдөөгийн хүн амын тоо өсөх	Тосгоны тоо нэмэгдэх
Гацаа, эдэлбэр газрын хүн ам нэмэгдэх	Хотод амьдрах хүн амын тоо өсөх

2.2. ЗАДГАЙ ДААЛГАВАР

Өмнөх хэсэгт дурдсан “Дэлхийн хүн ам” нэгжийн гурван суралцахуйн үр дүн тус бүрт хамаарах даалгаврыг боловсруулсан. Харин багш бие даан, сурагчдынхаа явцын үнэлгээний үр дүн зэргээс хамаарч тусад нь болон нэгдсэн байдлаар алхамт даалгавруудыг боловсруулахдаа эдгээрээс санаа аваарай. Энд үр дүнгийн шалгуур тус бүрээр багц даалгаврыг боловсруулав. Үүнийг тус тусад нь эсвэл зарим даалгавар (явц дунд сурагчид хангалттай эзэмшсэн мэдлэг, чадварыг илрүүлэх даалгавар)-ыг орхиж, бусдыг нь багцлан нэгжийн даалгавар болгох боломжтой.

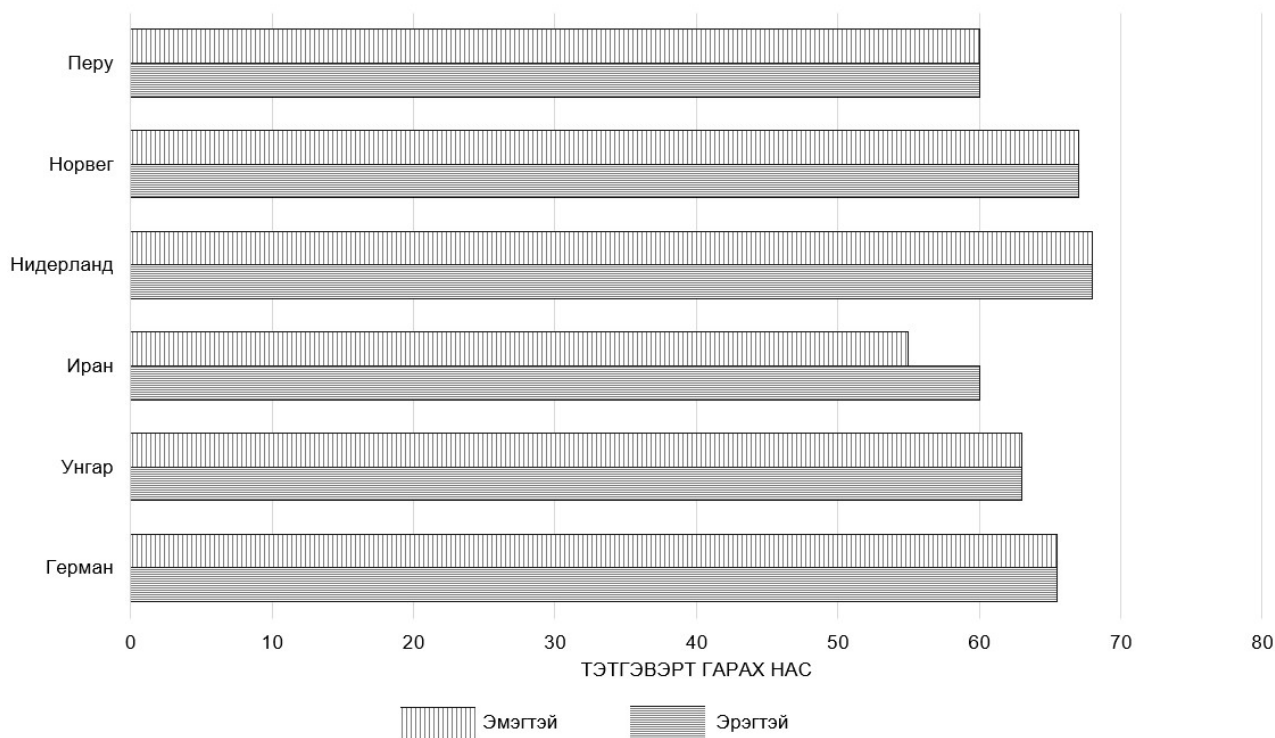
11.2.1 суралцахуйн үр дүнд хамаарах даалгаврын жишээ (гүйцэтгэлийн түвшинг Хүснэгт 3-аас харах).

11.2.1. Мэдээлэлд (хүн ам зүйн шилжилтийн загвар, хүн амын нас, хүйсийн суварга, нөхөн үйлдвэрлэлийн хэв шинж) тулгуурлан улс орнуудын нийгэм эдийн засгийн хөгжлийн үе шатыг үнэлж чаддаг болсон байна.

ЗАДГАЙ ДААЛГАВРЫН ЖИШЭЭ 1.

Зураг 1-ийг ашиглан дараах асуултад хариулаарай.

Зарим улс орнуудын иргэдийн тэтгэвэрт гарах нас, 2018 он



Зураг 1.

1. Зураг 1-ийг ажиглан эмэгтэй хүний тэтгэвэрт гарах нас хамгийн бага улсыг нэрлэ. [1 оноо]

.....

.....

2. Иргэдийн тэтгэвэрт гарах нас нь улс орны хөгжилтэй холбоотой гэдгийг зураг 1-т тулгуурлан тайлбарлаарай. [2 оноо]

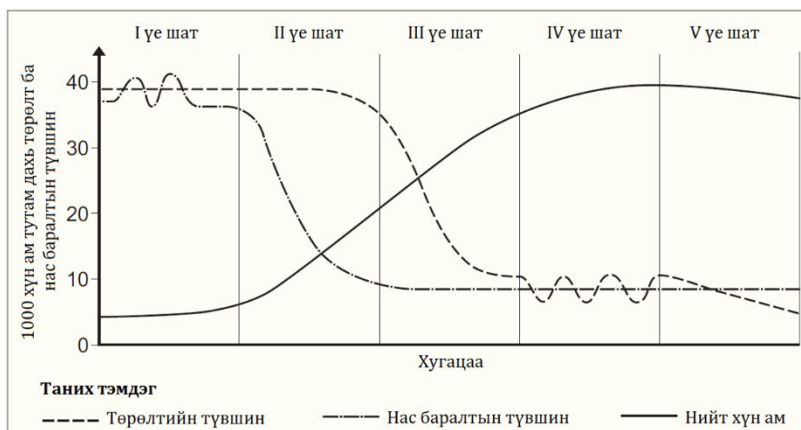
.....

.....

.....

.....

Зураг 2- ыг ашиглан дараах асуултад хариулаарай.



Зураг 2.

3. Зурагт үзүүлсэн загварыг юу гэж нэрлэдэг вэ? [1 оноо]

.....

.....

4. Дараах хүснэгтэд өгөгдсөн утгуудад тохирох үе шатыг тэмдэглэ. [3 оноо]

Утга	Үе шат
Нийт хүн ам бага, төрөлт, нас баралт өндөр	
Боловсролын түвшин өсөж, жирэмслэлтээс хамгаалах хэрэгсэл нийтлэг зөвшөөрөгдсөөр төрөлт буурсан.	
Нийт хүн ам их, төрөлт буурч байгаа	
Нас баралтын түвшин буурч байгаагийн шалтгаан нь эрүүл мэндийн салбарын хөгжиж байгаатай холбоотой	
Амьдралын чанар сайжирснаар, төрөлт, нас баралт буурч байна	

5. Энэ загварын 2 ба 4 дүгээр үе шатад хамаарах улс орнуудаас 2, 2-ыг нэрлэж, хүн амын бүтэц нь хэрхэн өөрчлөгдөхийг дүрслээрэй. [4 оноо]

.....

.....

.....

.....

.....

6. Доорх хоосон нүдэнд 3 дугаар үе шатад хамаарах улс орны хүн амын нас, хүйсийн суваргын хэлбэрийг зурж, хэлбэрт нь нөлөөлсөн хүчин зүйлсийг нэрлээрэй. [3 оноо]

7. Төр засгаас хуулиндаа иргэдийнхээ тэтгэвэрт гарах дундаж насыг нэмэгдүүлэх хоёр шалтгааныг нэрлэж, ач холбогдлыг нь тодорхойлоорой. [5 оноо]

.....

.....

.....

.....

.....

.....

.....

11.2.2 суралцахуйн үр дүнд хамаарах даалгаврын жишээ.

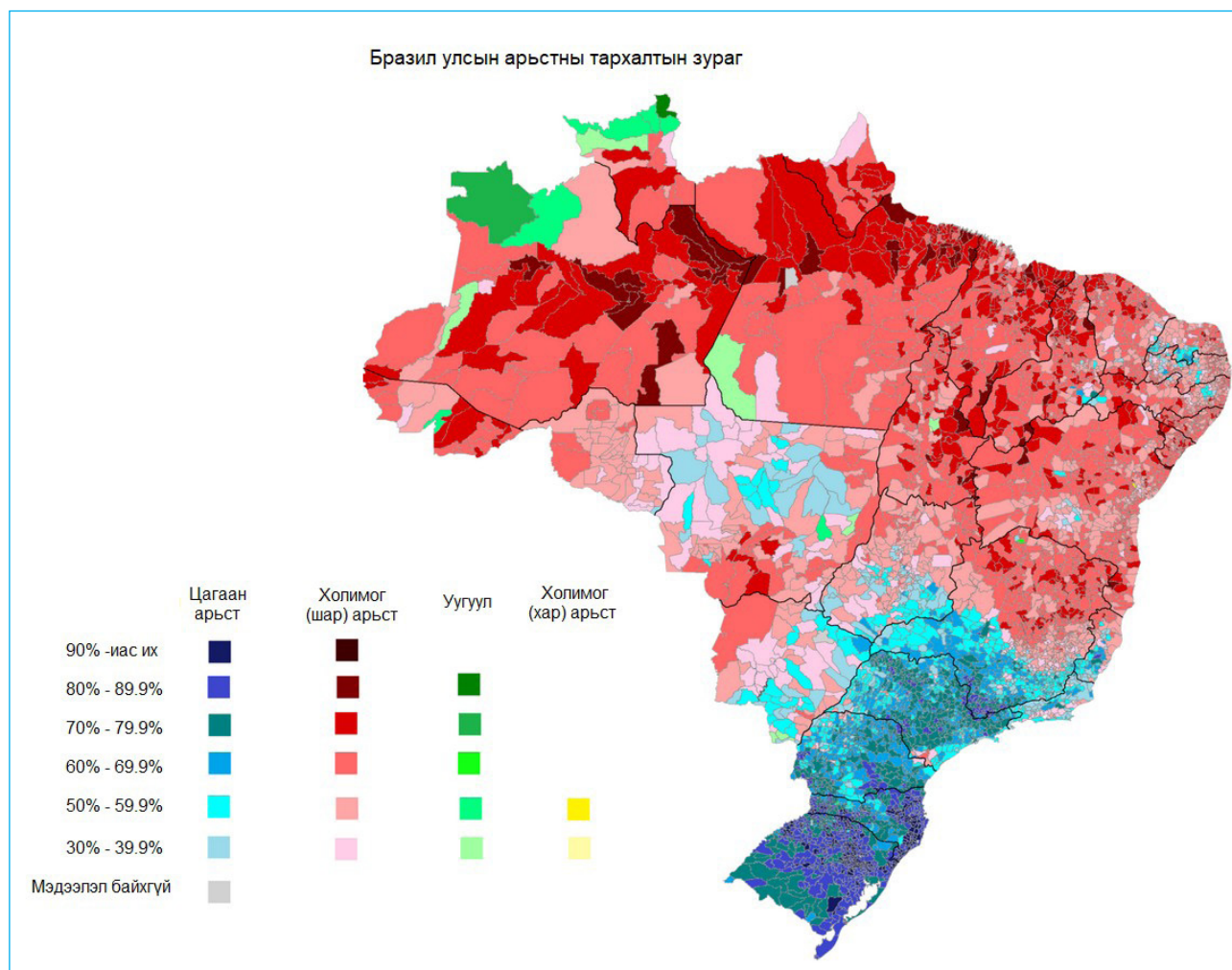
11.2.2. Сурагч нь улс орнуудын хүн амын хэл, шашин, арьстан, угсаатны бүтцийг ялган тодорхойлох, тархалтыг газар зүйн зураг ашиглан дүрслэн тайлбарлаж чаддаг болсон байна.

ХҮСНЭГТ 8. Дэлхийн хүн ам нэгжийн 2 дугаар суралцахуйн үр дүнгийн (11.2.2) гүйцэтгэлийн түвшний шалгуур

СҮД-ийн шалгуур	Гүйцэтгэлийн түвшин			
	I	II	III	IV
3 Улс орнуудын хүн амын хэл, шашин, арьстан, угсаатны бүтцийг (ялган тодорхойлж, тархалтыг газар зүйн зураг ашиглан) дүрслэн тайлбарладаг	Сурагч нь улс орнуудын хүн амын хэл, шашин, арьстан, угсаатны бүтэц, тархалтыг газар зүйн зураг ашиглан тоочдог / нэрлэдэг	Сурагч нь улс орнуудын хүн амын хэл, шашин, арьстан, угсаатны бүтэц, тархалтыг газар зүйн зураг ашиглан дүрсэлдэг	Сурагч нь улс орнуудын хүн амын хэл, шашин, арьстан, угсаатны бүтцийг мэдээлэлд тулгуурлан ялган тодорхойлж тархалтыг газар зүйн зураг ашиглан дүрсэлдэг	Сурагч нь улс орнуудын хүн амын хэл, шашин, арьстан, угсаатны бүтцийг мэдээлэлд тулгуурлан ялган тодорхойлж, тархалтыг газар зүйн зураг ашиглан дүрслэн тайлбарладаг болсон байна

ЗАДГАЙ ДААЛГАВРЫН ЖИШЭЭ 2.

1. Бразил улсын арьстны тархалтын зургийг ажиглан, тархалтыг нь дүрслээрэй. [4 оноо]



.....

.....

.....

.....

.....

.....

2. Арьстны тархалтад нөлөөлөх хүчин зүйлийг нэрлэж, шалтгааныг тайлбарлаарай. [5 оноо оноо]

.....

.....

.....

.....

.....

.....

3. Бразил улсын хүн амын шашин шүтлэгийн тухай тоон мэдээг ашиглан тойргон диаграмм байгуулаарай. [3 оноо]

.....

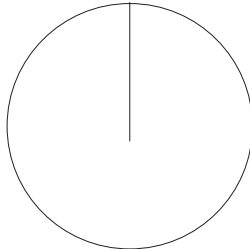
.....

.....

.....

.....

Хүснэгт 1. Бразил улсын хүн амын шашин шүтлэг

ШАШИН ШҮТЛЭГ		
Католик	64.6%	
Протестант	22.2%	
Сүнслэг үзэлт	2%	
Уугуул зан үйл	0.3%	
Шашингүй	10.9%	

11.2.3 суралцахуйн үр дүнд хамаарах даалгаврын жишээ.

11.2.3. Сурагч нь хүн амын шилжих хөдөлгөөн түүнд нөлөөлөх хүчин зүйлс, хот ба хөдөөгийн суурингийн хөгжлийн ялгааг хөгжингүй ба хөгжиж буй орны жишээн дээр тулгуурлан харьцуулан дүгнэж чаддаг болсон байна.

ХҮСНЭГТ 9. Дэлхийн хүн ам нэгжийн 3 дугаар суралцахуйн үр дүнгийн (11.2.3) гүйцэтгэлийн түвшний шалгуур

СҮД-ийн шалгуур	Гүйцэтгэлийн түвшин			
	I	II	III	IV
4 Хүн амын шилжих хөдөлгөөн түүнд нөлөөлөх хүчин зүйлсийг тодорхой жишээ ашиглан тайлбарладаг	Хүн амын шилжих хөдөлгөөний хэлбэрүүдийг (гадаад дотоод, сайн дурын, албадлагын г.м.) нэрлэдэг	Хүн амын шилжих хөдөлгөөн түүнд нөлөөлөх хүчин зүйлсийг (татах, түлхэх хүчин зүйлсийг) дүрсэлдэг	Хүн амын шилжих хөдөлгөөн түүнд нөлөөлөх хүчин зүйлсийг (татах, түлхэх хүчин зүйлсийг) тайлбарладаг	Хүн амын шилжих хөдөлгөөн түүнд нөлөөлөх хүчин зүйлсийг (татах, түлхэх хүчин зүйлсийг) тодорхой жишээ ашиглан тайлбарладаг
5 Хот ба хөдөөгийн суурингийн хөгжлийн ялгааг хөгжингүй ба хөгжиж буй орны жишээн дээр тулгуурлан харьцуулан дүгнэдэг	Хот ба хөдөөгийн суурингийн хөгжлийн ялгааг (нягтшилт, үүрэг, бүтэц, шатлал, хэлбэр) нэрлэдэг	Хот ба хөдөөгийн суурингийн хөгжлийн ялгааг (нягтшилт, үүрэг, бүтэц, шатлал, хэлбэр) хөгжингүй ба хөгжиж буй орны жишээгээр дүрсэлдэг	Хот ба хөдөөгийн суурингийн хөгжлийн ялгааг (нягтшилт, үүрэг, бүтэц, шатлал, хэлбэр) хөгжингүй ба хөгжиж буй орны жишээн дээр тулгуурлан тайлбарладаг	Хот ба хөдөөгийн суурингийн хөгжлийн ялгааг (нягтшилт, үүрэг, бүтэц, шатлал, хэлбэр) хөгжингүй ба хөгжиж буй орны жишээн дээр тулгуурлан харьцуулан дүгнэдэг

ЗАДГАЙ ДААЛГАВРЫН ЖИШЭЭ 3.

1. Хот суурин газарт амьдрах хүн амын эзлэх хувь өсөх үйл явцыг юу гэж нэрлэдэг вэ? [1 оноо]

.....

.....

2. Хүн амын дотоод шилжих хөдөлгөөний татах, түлхэх хүчин зүйлсийг ангилан хүснэгтэд тэмдэглэ. [4 оноо]

ТАТАХ ХҮЧИН ЗҮЙЛС	ТҮЛХЭХ ХҮЧИН ЗҮЙЛС
1.	4.
2.	5.
3.	6.

3. Өөрийнхөө тэмдэглэсэн дотоод шилжих хөдөлгөөний хоёр түлхэх хүчин зүйлсийг жишээ ашиглан тайлбарла. [6 оноо]

Эхний хүчин зүйл:

.....

.....

.....

.....

Хоёр дахь хүчин зүйл:

.....

.....

.....

.....

Доор өгөгдсөн гэрэл зураг болон хүснэгтэн мэдээг ашиглан асуулт 4 ба 5- д хариулаарай.

Канад болон Египет улсын хот, хөдөөгийн суурин газрын гэрэл зургийг доор үзүүлэв.





Зураг 3.1.

Хүснэгт 3.1. Египет, 2008 он

	Хот суурин газар	Хөдөөгийн суурин газар
Бичиг үсэгт тайлагдаагүй хүн амын эзлэх хувь	5.1%	11.7%

Хүснэгт 3.2. Канад ба Египет улсын зарим үзүүлэлтүүд, 2008

Үзүүлэлт	Египет	Канад
Дундаж наслалт	69.8 жил	80.7 жил
1 хүнд ногдох ДНБ	2050 \$	46500\$
Хотжилт	43%	80.6%

4. Канад болон Египет улсын хөдөөгийн суурин газрын ялгааг Зураг 3.1-ыг ашиглан дүрслээрэй. [4 оноо]

.....

.....

.....

.....

5. Хөгжингүй ба хөгжиж буй орны хөдөөгийн суурин газрын хөгжлийг зурган (Зураг 3.1) болон хүснэгтэн мэдээлэл (Хүснэгт 3.1 ба 3.2) ашиглан тайлбарлаж, дүгнээрэй. [6 оноо]

.....

.....

.....

.....

.....

.....

БҮТЭЭЛИЙН САНГААР ҮНЭЛЭХ ЖИШЭЭ

Үнэлгээний зорилт, шалгуурын онцлогоос хамаарч зарим нэгж хичээлийн үнэлгээг сурагчийн бие даан гүйцэтгэсэн “бүтээлийн сангаар үнэлэх” боломжтой. Сурагч бие даан мэдлэг бүтээх, асуудлыг шинжлэн судлах аргыг хэрэглэхэд дэмжлэг үзүүлэх зорилгоор багш зааварчилгаа, ажлын хуудас өгөх нь зүйтэй. Ингэснээр сурагч бүрийг адил тэгш үнэлэх боломжтой болно.

Бүтээлийн сангаар үнэлэх хэлбэр нь явцын болон эцсийн үнэлгээний аль аль байх боломжтой юм. Энэ нь багш тодорхойлсон “агуулга, мэдлэг, чадвар”-ын алийг нь илүү эзэмшүүлж, илрүүлэхэд чиглэж байгаагаас хамаардаг. Үүний тулд хийх үйлийн дараалал, агуулгын хүрээ зэргийг багш урьдчилан тодорхойлж, сурагчийг чиглүүлэх, бие даан үр бүтээлтэй суралцах боломжийг олгох нь зохистой.

Жишээ:

- Сурагчийн бие даан судлан таних үйл ажиллагаа
- Хэрэглэгдэхүүн: Google Map / Google Earth ашиглан хугацааны өөрчлөлтийг ажиглах
- Дараах улс орнуудаас нэгийг сонгон, хот болон хөдөөгийн суурьшлын ялгааг тодорхойлох

АНУ**ФРАНЦ****GERMAN****ЯПОН****АВСТРАЛИ**

- Хэрэглэгдэхүүн: интернет, улс орнуудын тухай ном материал, атлас

..... улсын хөдөөгийн 1-2 суурин газар ашиглалтыг дүрслэх (*хөдөө аж ахуйн, баршлагжсан талбай, зам г.м.*)

..... улсын тус хөдөөгийн суурин газрын газруудын эдийн засгийн үндсэн чиглэл юу болохыг тодорхойлох (*газар тариалан, мал аж ахуй, олборлох уурхай г.м.*)

..... улсын томоохон 1-2 хотын газар зүйн байршлыг дүрсэлж, онцлогийг нь тодорхойлох

..... улсын сонгон судалсан хотын эдийн засаг, нийгмийн үндсэн үүргийг тодорхойлж, ач холбогдлыг нь дүгнэх (*соёл урлагийн төв хот, учир томоохон музей “.....”, дуурийн театр байдаг. “.....” арга хэмжээ зохион байгуулагддаг.*).

Google Earth ашиглан тус хотуудын газар ашиглалт 1990 оноос хойш хэрхэн өөрчлөгдсөн болохыг ажиглаж, дүрслэх

Гурав. Нотолгоонд суурилсан шинжилгээ хийх аргачлал

3.1. СУРАЛЦАХУЙН ҮР ДҮНД ХҮРСНИЙГ ХАРУУЛАХ БАРИМТ НОТОЛГОО ЦУГЛУУЛАХ, ШИНЖЛЭХ

Ээлжит хичээл бүрд “Хичээл ажиглалтын хуудас” -ыг хэрэглэдэг бол сурагчдынхаа мэдлэг, ойлголт, чадвар эзэмшилтийг үнэн зөв илрүүлэх, дараагийн хичээлээ оновчтой төлөвлөх боломжтой болно. Хэрвээ энэ тухай мэдлэг хомс, төдийлөн ашигладаггүй бол үүнийг ашиглаж хэвшихийг танд зөвлөж байна.

Ээлжит болон нэгж хичээлийн ажиглалт хийх хуудас

Тухайн хичээлээр эзэмшсэн эсвэл илрүүлэхийг зорьсон мэдлэг, чадвар, хэрэглээ, хандлага

Салаа 1		
Ширээний дугаар	1 дүгээр эгнээ	2 дугаар эгнээ
1	1	1
	2	2
	3	3
	4	4
	5	5
	6	6
2	1	1
	2	2
	3	3
	4	4
	5	5
	6	6

Салаа 2		
Ширээний дугаар	1 дүгээр эгнээ	2 дугаар эгнээ
5	1	1
	2	2
	3	3
	4	4
	5	5
	6	6
6	1	1
	2	2
	3	3
	4	4
	5	5
	6	6

Салаа 3		
Ширээний дугаар	1 дүгээр эгнээ	2 дугаар эгнээ
9	1	1
	2	2
	3	3
	4	4
	5	5
	6	6
10	1	1
	2	2
	3	3
	4	4
	5	5
	6	6

3	1	1
	2	2
	3	3
	4	4
	5	5
	6	6
4	1	1
	2	2
	3	3
	4	4
	5	5
	6	6

1.Мэдлэг

2.Мэдлэг

7	1	1
	2	2
	3	3
	4	4
	5	5
	6	6
8	1	1
	2	2
	3	3
	4	4
	5	5
	6	6

3. Мэдлэг

4. Чадвар

11	1	1
	2	2
	3	3
	4	4
	5	5
	6	6
12	1	1
	2	2
	3	3
	4	4
	5	5
	6	6

5. Чадвар

6. Чадвар

1 дүгээр салааны 4 дүгээр ширээний 1 дүгээр эгнээд сууж буй сурагчийн тухайн хичээлээр газар зүйн зургийн өнгөт дэвсгэрийн аргыг зөв хэрэглэсэн эсэхийг үнэлэхдээ тухайн холбогдох дугаарыг дугуйлна.

Ээлжит хичээлийн зорилтоос хамааран тухайн хичээлээр сурагчийн эзэмшсэн мэдлэг, чадвар, хандлага, хэрэглээг илрүүлэхдээ 1-6 магадгүй түүнээс цөөн, олон байхаар ажиглалтын хуудсыг хийж болох бөгөөд үүний мэдлэг 1, мэдлэг 2 гэж өгөгдсөн хэсэгт багш тухайн хичээлтэй холбоотой мэдлэг, чадвар, хандлага, хэрэглээг бичнэ. Эсвэл тухайн ээлжит / нэгж хичээлийн үнэлгээний зорилтуудыг (А. Мэдлэг ойлголт, Б. Байгаль нийгмийн асуудлыг газар зүйн шинжлэх ухааны үүднээс тайлбарлах, В. Хандлага (Бүрэн дунд боловсролын Газар зүйн сургалтын хөтөлбөрийн 19 дүгээр хуудас) (БСШУСЯ, 2019).) ч тэмдэглэж болно. Мөн сурагчийн хичээлийн явц дахь идэвх, оролцоо, гүйцэтгэлийг ажиглан тухайн илрүүлэхийг, үнэлэхийг зорьсон мэдлэг, чадвар, хандлага, хэрэглээний өмнөх дугаарыг дугуйлна. Нэгж, ээлжит хичээл бүр нь суралцахуйн зорилт, үнэлгээний зорилттой тул эдгээрийг задлан шинжилж өөрт хялбар байхаар тэмдэглэгээ хийж хэвшвэл хялбар байх болно.

Олон удаагийн давтамжтайгаар тус хуудсыг хөтөлж, тэмдэглэх бөгөөд EXCEL программ дээр боловсруулалт хийн үр дүнг илэрхийлэх нь хялбар болно (Хүснэгт 10).

ХҮСНЭГТ 10А. Ээлжит хичээлийн ажиглалт хийх хуудас дахь тэмдэглэлийг нэтгэх нь

№	Сурагчийн нэр	Мэдлэг	Ойлголт	Хэрэглээ	Чадвар	Хандлага
1	...	A1	A6	B1	B2	B1
2	...					
3	...					
...	...					

ХҮСНЭГТ 10Б. Нэгж хичээлийн ажиглалт хийх хуудас дахь тэмдэглэлийг нэтгэх нь

№	Сурагчийн нэр	Мэдлэг	Ойлголт	Хэрэглээ	Чадвар	Хандлага
1	...	A1, A3, A4	A5, A6	A2, B1	B2, B5	B1, B2
2	...					
3	...					
...	...					

Задгай хэлбэрийн даалгаврын алхам бүрийн хариултын хувилбарыг урьдчилан боловсруулсан байх шаардлагатай. Энэ нь суралцагчдын ялгаатай байдлыг илрүүлэхэд чухал ач холбогдолтой. Өөрөөр хэлбэл, суралцагчдын хэдэн хувь нь тухайн агуулгыг бүрэн эзэмшсэн, хэдэн хувь нь алдаатай мэдээлэл авсан, өмнөх төсөөлөл нь ямар түвшинд байгаа зэргийг илрүүлэх боломж олгодог (БҮТ, 2017). Үүнийг жишээ болгон задгай даалгаврын жишээ 3-р авч үзье. Дэлгэрүүлж мөн Хүснэгт 12-ыг хараарай.

ХҮСНЭГТ 11. Задгай даалгаврын хариултын оноожилт

Даалгаврын дугаар	Зөв хариулт	Оноо өгөх тайлбар	Оноо
1	Хотжилт		1
2	Татах хүчин зүйлс: эрүүл мэндийн салбарын хөгжил өндөр, ажлын байр элбэг, цалин өндөр г.м. Түлхэх хүчин зүйлс: зам харилцаа муу, ажлын байр хомс, гэр цахилгаангүй г.м.	Аль алинд нь 3, 3 хамааралтай жишээ бичсэн бол 4 оноо, 2, 2 жишээ бичсэн бол 3 оноо, аль нэгэнд нь 3 хамааралтай жишээ гаргасан бол 2 оноо, 1, 1 бичсэн бол 1 оноо өгнө.	4
3	Эхний хүчин зүйл: Зам харилцаа муу учир үйлчилгээ авахад цаг их зарцуулдаг, дэлгүүрийн бараа сонголтгүй байдаг г.м. Хоёр дахь хүчин зүйл: ажлын байр хомс учир мэргэжлийнхээ ажлыг хийдэггүй, тийм учраас цалин бага байдаг г.м.	Өөрийн өмнө бичсэн түлхэх хүчин зүйлээс хоёрыг нь сонгож нэрлэсэн бол 1 оноо, аль нэгд нь хамааралтай жишээ гаргасан бол 2 оноо, аль алинд нь хамааралтай жишээ гаргасан бол бүх оноог өгнө.	6
4	Канадын хөдөөгийн суурин газар нь тоосгон байшинтай, хатуу хучилттай замтай, цахилгааны шонгоор холбогдсон, айл хоорондоо зайтай байна. Харин Египетийн хөдөөгийн суурь нь шавар / тоосгон байшинтай, шороон замтай, шаварлаг хөрсөн дээр тариалан эрхэлдэг.	Гэрэл зураг дээрх нүдэнд харагдаж буй зүйлсийг дүрслэн бичнэ. <i>Яагаад ийм байгаа тухай энд бичихгүй.</i> Аль нэг улсын суурингийн байшин, замыг дүрслэн бичсэн бол 2 оноо, хоёр улсынхыг бичсэн бол бүх оноог өгнө.	4
5	Хөгжингүй улсын жишээ нь Канад, хөгжиж буй нь Египет юм. Хөгжингүй орны хөдөөгийн суурин нь хоттой адил цахилгаан эрчим хүч, хатуу хучилттай замаар холбогдсон байхад хөгжиж буй орны хөдөөгийн суурин нь тийм биш байна. Үүнд ДНБ -ий хэмжээ нөлөөлнө. Жишээ нь Канадын нэг хүн ногдох ДНБ Египетийнхээс 22 дахин их байна. Энэ нь хөдөөгийн суурин газраа хөгжүүлэх, хоттой адил дэд бүтэцтэй байхад нь нөлөөлдөг болох нь харагдаж байна. г.м	Хөгжингүй ба хөгжиж буй улсаа ялган нэрлэсэн бол 1 оноо. Хөдөөгийн суурингийн ялгааг дүрсэлсэн (өмнөх даалгавар дээрх шиг) бол 2 оноо. Нэг хүнд ногдох ДНБ-ий хэмжээг нь ашиглан харьцуулсан бол 1 оноо. ДНБ-ий хэмжээнээс хамаарч хөгжлийн түвшин ягаатай гэдгийг илэрхийлсэн бол 2 оноо өгнө	6

3.2. НЭГЖИЙН ТӨЛӨВЛӨЛТИЙГ САЙЖРУУЛАХАД АНХААРАХ ЗҮЙЛ

Нэгж хичээлийн суралцахуйн үр дүнг тодорхойлохдоо ерөнхий болон нарийвчилсан рубрикийг хийж хэвших, ашиглаж дадах нь нэн чухал байдаг. Багш суралцахуйн үр дүн ба үр дүнгийн шалгуурыг баримтлахаас гадна өөрийн дасгал, даалгаврын хариултыг багтаасан рубрик боловсруулна.

Рубрик боловсруулахдаа түвшинд бүрт харгалзах оноог тодорхойлно. Оноог “бүхэл”-ээр тооцох нь зохимжтой байдаг. Бутархай оноо өгч болох боловч үүнийг аравтын орон шилжүүлэх, бүхэл тоо болгон 100.0 (А) үнэлгээнд шилжүүлдэг гэдгээ мартаж болохгүй. 0.3, 0.5, 0.7 гэх зэргээр оноо өгч болох ч үүнийг 1, 2, 3 гэх зэргээр ахиулан нийт 5 биш 20 оноотой даалгавар болгон өөрчлөх нь хялбар.

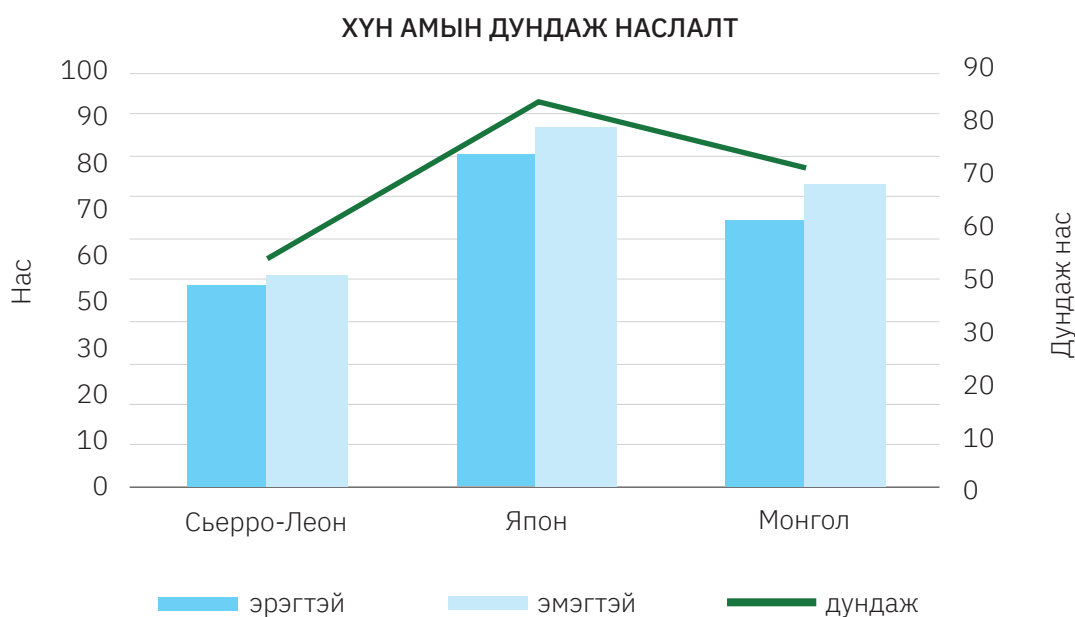
ХҮСНЭГТ 12. Оноог хэрхэн өгөх тухай жишээ

Сурагч хүн амын дундаж наслалтын тухай хүснэгтэн мэдээллийг хувирган график (диаграмм) байгуулах даалгавар байна гэж үзье. Энэ даалгаврын ямар үйлдэлд хэдэн оноо өгөхийг доор харуулав.

Дэлхийн зарим улс орнуудын хүн амын дундаж наслалт (Баярмаа З, Баянтөр М. ба бусад, 2017)

Улс орон	Дундаж наслалт		
	эрэгтэй	эмэгтэй	дундаж
Сьерро-Леон	49.3	50.8	50.1
Япон	80.5	86.8	83.7
Монгол	64.7	73.2	68.8

Сурагчийн байгуулсан харьцуулсан графикт хэдэн оноо өгөх вэ? өмнө нь та энэ төрлийн даалгаварт хэдэн оноо өгч байсан вэ? гэдгээ эргэн санаарай. Энэ даалгавар нийт 3 онооны байх нь зохистой. “3” оноогоо задлая.



- ✓ Графикийн нэр (хүн амын дундаж наслалт), хүйсийг (эрэгтэй, эмэгтэй, дундаж) ялган тэмдэглэсэн бол “1” оноо
- ✓ Графикийн х:у тэнхлэгт тоон үзүүлэлтийг тэгш хэмтэй авсан, зөв зурсан бол “1” оноо
- ✓ Графикийг оновчтой сонгосон бол “1” оноо (харьцуулсан байх нь чухал) гэж оноожуулж болно.



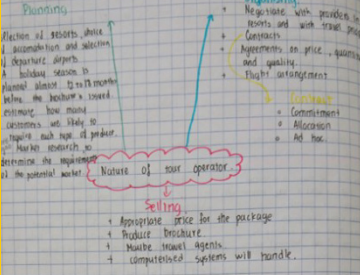
Багш та даалгавар боловсруулан, сурагчийн эзэмшсэн мэдлэг, ойлголт, хэрэглээ, чадвар зэргийг илрүүлэхдээ сурагчдадаа “заавал” онооны рубрикийг танилцуулах шаардлагатай. Энэ тухай хичээлийн жилийн эхэнд сурагч “юуг, хэрхэн сурч, хэрхэн үнэлэгдэх” талаар мэдээлэл өгөхдөө нэмж оруулах нь зүйтэй юм. Мэдээж нэг дүгээр улирлын төгсгөл хавьд авах нэгжийн үнэлгээний даалгаврын рубрик энд танилцуулагдахгүй, ерөнхий байдлаар “рубрик” гэж юу болох, үүний тухай мэдээлэл, нэгж хичээл бүрийн зорилт, үнэлгээний зорилтыг анги, кабинетын аль хэсэгт хэзээ байршуулах, сурагчид үүнийг харж, унших нь ямар давуу талтай болох тухай танилцуулна. Ингэснээр сурагч “З” оноотой асуултад хариулахдаа хэрхэн хариулбал “З” оноо авах вэ гэдгээ мэддэг бол магадгүй өөрийн алдааг олж харах, давтах, тодруулж асуух зэрэг өөрийн хүрэхийг хүсч буй үзүүлэлт, үр дүнгийн төлөө илүү зорилготой, үр бүтээлтэй суралцана.

Сурагчийн мэдлэг, чадварыг үнэлсний дараах хэрхэн Feedback – эргэх холбоо өгөх вэ? гэсэн асуудал тулгардаг. Feedback гэдэгт сурагчийн гүйцэтгэсэн дасгал даалгаврын үр дүнг багш үнэлсний дараа сурагч нэг бүрт, эсвэл анги нийтэд нь аман, бичгэн хэлбэрээр сурагч (сурагчид)-ын гаргасан амжилт, дутуу орхигдуулсан зүйлс, давуу болон сул талуудыг танилцуулж, мэдээлэх, цаашид юуг анхаарах хэрэгтэйг сануулах зэрэг хамаардаг. Түүнчлэн зөвхөн багш Feedback өгөхөөс гадна сурагч өөрийгөө үнэлэх, алдаагаа олж харах, түүнийгээ багшид хэлж, ахицаа харуулах, мөн багаараа, хосоороо өөрсдийн гүйцэтгэлийг үнэлэх, алдаагаа олох, давуу тал, боломж зэргээ олж харж, хэлэлцэх ч үүнд багтана. Үүний тулд үнэлгээний рубрикийг ил харагдахуйц газар (хэвлэж) байршуулах шаардлагатай.

Нэгж хичээлийн үнэлгээг бүтээлээр үнэлсний дараа фийдбайк хэрхэн өгвөл тохиромжтой вэ? Энд “Өнгөт самбар”-ын арга тохиромжтой бөгөөд сурагч бусдаасаа суралцах, өөрийн давуу тал, сул талаа таних, хүлээн зөвшөөрөх боломж бүрддэг.

Сургууль бүрийн онцлогоос хамаарч энэ аргыг хаана хэрэглэх нь ялгаатай байна. Зарим багш нар “газар зүйн кабинеттэй”, зарим нь заах аргын нэгдлийн мэдээлэл, үйл ажиллагааны булан бүхий самбартай. Өөрт хамаарах ханын самбарт сурагчдад зориулж бүтээлийг нь өнгө ялган байршуулна. Эдгээр самбарын өнгө байхгүй бол дээд хэсэгт нь нэрээр (ногоон, шар, улбар шар) нь ялган бичих ч боломжтой.

Ингэснээр сурагчид өөрсдийн бүтээлийг хэрхэн үнэлэгдсэн болохыг харах, рубрикийн дагуу сайжруулах, ахиц гаргах боломжоо эрэлхийлэх нөхцөл бүрддэг.

<p>НОГООН ХЭСЭГТ: Маш сайн бүтээлүүд Бүтээл бүрийн давуу тал</p>	<p>ШАР ХЭСЭГТ: Сайжруулах боломжтой бүтээлүүд</p>	<p>УЛБАР ШАР ХЭСЭГТ: Хүчин чармайлт гаргаагүй, хайнга хандсан бүтээлүүд</p>
		

4. АНХААРАХ ЗҮЙЛ, САНАМЖ

Багш та сонгох даалгаврын хариулт (a, b, c, d гэсэн 4 хариулт)-ыг боловсруулахдаа сурагч “ухагдахууны алдаатай ойлголт эзэмшсэн эсэх”, “тооцоолол хийхдээ алдаж буй эсэх” зэрэг өөрийн илрүүлэхийг зорьж буй дараагийн нэгж, ээлжит хичээлээ төлөвлөхдөө анхаарах зүйлсээ тодруулахад чиглэсэн байхаар хариултыг оруулах нь зохистой. Илт худал, зохиомол хариулт өгөх нь тест даалгаврын чанаргүй, найдваргүйг илтгэдэг.

Өөрийн өмнө боловсруулсан тест даалгавруудыг дахин ашиглах гэж байгаа бол уг даалгаврын зорилго нь одоогийн зорилготой ижил үү гэдгийг санах, өөр бол даалгавраа өөрчлөх шаардлагатай. Мөн бусдын боловсруулсан даалгаврыг авч ашиглах гэж байгаа бол эхлээд зохиогчоос нь зөвшөөрөл авч ашиглаж хэвших нь зүйтэй. Учир нь даалгавар боловсруулах нь цаг хугацаа, мэдлэг, чадвар шаарддаг тул бусдын хөдөлмөрийг хүндлэх нэн чухал.

НОМ ЗҮЙ

- ✓ Антони Ж.Нитко, Сюзан М.Брүүкхарт. (2014). Суралцагчдын эзэмшсэн боловсролыг үнэлэх арга зүй (6 хян.). (Е. s. MON-0125, Орч.) Улаанбаатар.
- ✓ Батчулуун, Е. (2017). Газар зүйн боловсролын үндэс. Улаанбаатар: Мөнхийн үсэг ХХК.
- ✓ Баярмаа З, Баянтөр М. ба бусад. (2017). Газар зүй XI. Улаанбаатар: Соёмбо принтинг.
- ✓ БМДИ. (2018). Бүрэн дунд боловсролын сургалтын төлөвлөгөө, хөтөлбөрийг хэрэгжүүлэх арга зүй -III. Газар зүй. Улаанбаатар.
- ✓ БСШУСЯ. (2019). Бүрэн дунд боловсролын сургалтын хөтөлбөр, Газар зүй (Сайжруулсан хоёр дахь хэвлэл хян.). Улаанбаатар.
- ✓ БҮТ. (2017). Боловсролын үнэлгээ, арга зүйн зөвлөмж. Улаанбаатар.

Тэмдэглэл

ЕБС-ийн Газар зүй хичээл, сургалтын үр дүнг үнэлэх шалгуурыг хэрэглэх зөвлөмж боловсруулсан ажлын хэсэг:

З. Баярмаа “Монгол тэмүүлэл” олон улсын сургуулийн багш, магистр

Хөндлөнгийн шинжээч:

Ц.Цэндсүрэн МУИС, ШУС, БУС-ийн Газарзүйн тэнхмийн багш, магистр

Техникийн редактор:

М.Болдсайхан Боловсролын үнэлгээний төвийн хэлтсийн дарга

Ш.Сувдмаа Боловсролын үнэлгээний төвийн мэргэжилтэн, магистр

Хэвлэлийн эх бэлтгэсэн дизайнер:

С.Мөнхмаа Интерпресс ХХК-ийн дизайнер, магистр

Цаасны хэмжээ: А4

Хэвлэлийн хуудас: 4.5 х.х

Дэлгэрэнгүй мэдээллийг:

www.eec.mn



Улаанбаатар хот, Баянзүрх дүүрэг, 6-р хороо,
Энхтайваны өргөн чөлөө, Оюуны ундраа группын байр,
Утас/Факс: 976-11 7011- 8486
И-майл: info@eec.mn Вэб: www.eec.mn