



БОЛОВСРОЛ,
ШИНЖЛЭХ УХААНЫ
ЯАМ



СУУРЬ БОЛОВСРОЛЫН
**ХИЧЭЭЛ, СУРГАЛТЫН ҮР ДҮНГ ҮНЭЛЭХ
ШАЛГУУРЫГ ХЭРЭГЛЭХ ЗӨВЛӨМЖ**

ГАЗАР ЗҮЙ

УЛААНБААТАР 2021



БОЛОВСРОЛ,
ШИНЖЛЭХ УХААНЫ
ЯАМ



СУУРЬ БОЛОВСРОЛЫН
ХИЧЭЭЛ, СУРГАЛТЫН ҮР ДҮНГ ҮНЭЛЭХ
ШАЛГУУРЫГ ХЭРЭГЛЭХ

ЗӨВЛӨМЖ

ГАЗАР ЗҮЙ

АНХНЫ ХЭВЛЭЛ

УЛААНБААТАР 2021

ЕРӨНХИЙ МЭДЭЭЛЭЛ

Суралцагчийн үнэлгээ.....	2
---------------------------	---

СУУРЬ БОЛОВСРОЛЫН ТҮВШИН

Нэг. Газар зүйн хичээлийн үнэлгээний шалгуурыг хэрэгжүүлэх арга зүйн зөвлөмж	5
1.1. Газар зүйн сургалтын үнэлгээ түүний шалгуур	5
1.2. Үнэлгээний шалгуурт тусгагдсан нэр томъёоны тайлбар	7
1.3. Үнэлгээний шалгуурыг хэрэглэх арга зүй	9
Хоёр. Нэгжийн үнэлгээний жишиг даалгавар, аргачлал	10
Гурав. Нотолгоонд суурилсан шинжилгээ хийх аргачлал.....	18
Анхаарах зүйл, санамж	20

СУРАЛЦАГЧИЙН ҮНЭЛГЭЭ

Боловсролын үнэлгээний нэг чухал хэсэг нь суралцагчийн үнэлгээ юм. Энэ нь суралцагчийн суралцах үйл ажиллагаа /суралцахуй/-ны талаарх мэдээлэл цуглуулах, сайжруулах, шаардлагатай тохиолдолд шийдвэр гаргах зорилгоор системтэй мэдээлэл цуглуулах, дүн шинжилгээ хийх, үнэлэлт дүгнэлт хийх үйл явц юм. Багш нар хичээл сургалтын явцад суралцагчийг үнэлж журналд дүн тавих, нэгж, бүлэг сэдвийн дараа шалгалт /сорилго¹/ авах, засаж оноожуулах /хэмжилт хийх²/, үнэлж дүгнэх³ зэрэг байнга хийдэг ажил нь үнэлгээний үйл явцад хамаарна.

Бид үнэлгээний шалгалт авах, дүн тавих үйл явцыг хийдэг боловч шалгалтаар дамжуулан суралцахуйн талаар ямар ач холбогдолтой мэдээлэл цуглуулж буй, үр дүнд шинжилгээ хийх, шинжилгээний үр дүнг сургалтын үйл ажиллагаанд бүтээлчээр хэрэглэх байдлыг орхигдуулж ирсэн. Суралцагчийн үнэлгээг зөвхөн дүн тавихын тулд хийж ирсэн тогтсон ойлголт, хандлагыг өөрчлөх хэрэгцээ байна.

Суралцагчийн үнэлгээ гэдэгт “суралцагчийн сурлагын амжилтын түвшнийг тогтоох, мэдлэг, чадвар, хандлага төлөвшлийн ахиц, өөрчлөлтийг бодитой үнэлэх, түүнд тулгарч буй бэрхшээлийг илрүүлж дэмжлэг үзүүлэх, урамшуулах үйл явц”-ыг ойлгоно.

Хичээл, сургалтын өдөр тутмын болон тодорхой хугацааны /бүлэг сэдэв, хагас жил, жилийн эцэс/ дараа хийдэг бүх төрлийн үнэлгээ **“шалгуур”**-т суурилсан байна.

ШАЛГУУРТ СУУРИЛСАН ҮНЭЛГЭЭ, ҮНЭЛГЭЭНИЙ ШАЛГУУР

Багш нарын хувьд **“үнэлгээ”**-г шалгуурт суурилсан байдлаар үр дүнтэй хийхийн тулд үнэлгээний шалгуур болон шалгуурт суурилсан үнэлгээний талаарх мэдлэг ойлголтоо өргөжүүлэн гүнзгийрүүлэх шаардлагатай.

Суралцахуйн үр дүнд эзэмшвэл зохих мэдлэг, чадвар, хандлага төлөвшилд баримжаалж боловсруулсан тодорхой шалгуур (хүрэх үр дүн)-тай харьцуулж суралцагчийн сурлагын амжилтыг үнэлэх үйл явцыг шалгуурт суурилсан үнэлгээ /criterion referenced assessment/ гэдэг. Өөрөөр хэлбэл суралцагчийн гүйцэтгэлийг бусад суралцагчтай бус зөвхөн үнэлгээний шалгууртай харьцуулж үнэлж, дүгнэх үйл явц гэсэн үг.

Үнэлгээний шалгуур нь:

- Суралцахуйн үр дүнд нийцсэн сурагчийн гүйцэтгэлийг хэрхэн тодорхойлохыг зааж өгдөг.
- Сурагч суралцахуйн үр дүнг амжилттай эзэмшсэнийг харуулахын тулд юуг хийж чадаж байгаагийн товч илэрхийлэл
- Суралцахуйн үр дүн бүрийг эзэмшсэн байх тодорхой, хоёрдмол утгагүй нотолгоог бий болгох зорилготой.

¹ Сорилго нь бүх суралцагчдыг тодорхой хугацааны дараа зохион байгуулдаг, асуултын багцаас тогтсон үнэлгээний тодорхой төрөл юм. Сорилго нь тоон болон ямар нэг ангиллын хэмжээсийг ашиглан суралцагчийн нэг ба хэд хэдэн шинж чанарыг хэмжих, илэрхийлэх гэсэн системтэй арга хэрэгсэл юм.

² Хэмжилт нь сорилго, эсвэл үнэлгээний төрлийн үр дүнг тусгай дүрэм (жишээлбэл, зөв хариулыг тоолох, оноо өгөх г.м)-ийн дагуу тоогоор илэрхийлдэг. Ихэнхдээ оноо өгөх /scoring/ гэж тодорхойлдог.

³ Үнэлгээний мэдээллийг хэрэглэн, тогтсон шалгуур үзүүлэлтэд харгалзах чансааг тодорхойлох үйл явц

Өөрөөр хэлбэл, үнэлгээний шалгуур гэдэг нь сургалтын явцад суралцагч бүрийн эзэмшвэл зохих мэдлэг, чадвар, хандлага төлөвшил буюу хүрэх үр дүн юм.

Үнэлгээний шалгуур нь дараах ач холбогдолтой. Үүнд:

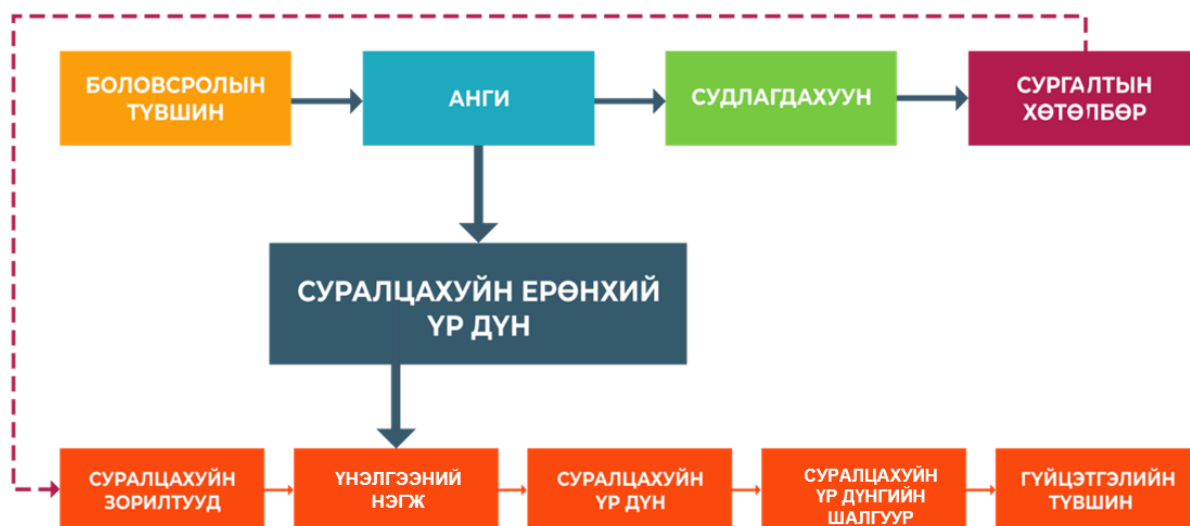
- Суралцагчийн сурлагын амжилтыг үнэлж, дүгнэх ижил хэмжүүрийг тодорхой, ил тод болгох.
- Үнэлгээг зөв, бодитой хийх боломж бүрдэх.
- Даалгавар боловсруулахад баримжаа болох.
- Тухайн суралцагчийн суралцахуйн давуу, сул тал, тулгамдаж буй бэрхшээлийн талаарх мэдээллийг цуглуулах.
- Суралцахуйн арга зүйг төлөвлөх, хэрэгжүүлэх замаар багшлахуйг сайжруулах боломжийг бүрдүүлэх.
- Суралцагчийг ижил шалгуураар үнэлж, тэдний ахиц амжилт, өөрчлөлтийг хянах боломж олгох.

Үнэлгээний шалгуур нь дараах шаардлагад⁴ нийцсэн байна. Үүнд:

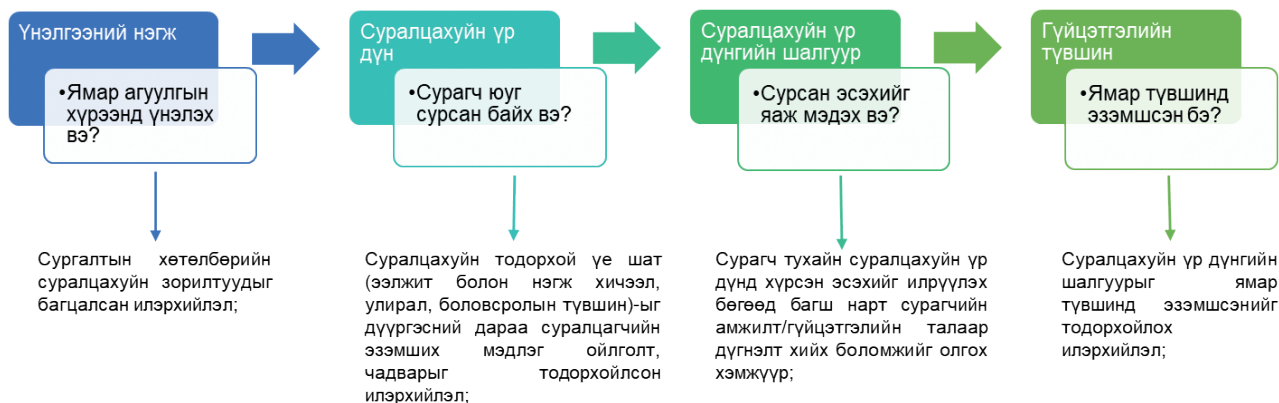
- Боловсролын түвшин, анги, судлагдахуун бүрээр залгамж холбоотой, эрэмбэ ахисан байх
- ЕБС-ийн багш нар шууд авч ашиглах боломжтой байхаар боловсруулсан байх
- Оролцогч бүх тал /суралцагч, багш, эцэг эх, асран хамгаалагч гэх мэт/-д ойлгогдохоор товч тодорхой, оновчтой энгийн үг хэллэгээр бичсэн байх
- Давхцалгүй, нэг нэгнээсээ ялгаатай байх
- Суралцагчдад юу хийхийг тодорхой ойлгуулахуйц үйл /түлхүүр үг/ үгсийг ашигласан байх. Жишээ нь: эмхэтгэх, бий болгох, бүтээх, төлөвлөх, дахин боловсруулах, шинжлэх, дизайн хийх, сонгох, ашиглах, хэрэглэх, үзүүлэх, бэлтгэх, ашиглах, тооцоолох, тайлбарлах, урьдчилан таамаглах, харьцуулах, шүүмжлэх гэх мэт
- Сурагчийн гүйцэтгэл нь ажиглагдахуйц, хэмжигдэхүйц байхаар үг сонгох

ХИЧЭЭЛ, СУРГАЛТЫН ҮР ДҮНГ ҮНЭЛЭХ ШАЛГУУРЫН БҮТЭЦ

Ерөнхий боловсролын сургуулийн түвшинд хичээл, сургалтын үр дүнг үнэлэх шалгуурыг сургалтын хөтөлбөрийн хүрэх үр дүнд тулгуурлан дараах бүтэцтэйгээр боловсруулсан.



⁴Эх сурвалж: Боловсролын салбарын хөгжил-Боловсролын чанарт нөлөөлж буй сургуулийн хүчин зүйлс” судалгааны эцсийн тайлан, 1.14 дэх бүлэг. Азийн хөгжлийн банкны техник туслалцааны төсөл, 2017 он.



Нэг. Газар зүйн хичээлийн үнэлгээний шалгуурыг хэрэгжүүлэх арга зүйн зөвлөмж

1.1. Газар зүйн сургалтын үнэлгээ түүний шалгуур

Үнэлгээ нь сургалтын үйл явцын үргэлжлэл буюу хүний хөгжлийн түвшинг шалган тогтоох үйл явц юм. Үнэлгээний үндсэн дээр суралцахуй ба сургахуйн үйл явцын алдаа оноог дүгнэж, сайн болж буй зүйлээ улам боловсронгуй болгох, алдаж буй зүйлээ засах боломжтой болдог (Батчулуун, 2017).

Үнэлгээ хийхэд юуны тулд үнэлэх вэ?, юуг үнэлэх вэ?, Хэрхэн үнэлэх вэ? гэсэн асуулт гарч ирнэ. Юуны тулд үнэлэх вэ? гэсэн асуулт нь үнэлгээний зорилготой холбоотой. Үнэлгээний үндсэн зорилго нь сурагчийн суралцах, багшийн сургах үйл явцыг сайжруулахад чиглэх ба багш сурагчийн аль алиных нь үйл ажиллагааны үр дүнг илтгэдэг. Үнэлгээний үндсэн 2 төрөл нь явцын ба үр дүнгийн (эцсийн) үнэлгээ бөгөөд зарим судлаачид өөрийн үнэлгээг 3 дахь төрөл гэж үзсэн байдаг. Эдгээр төрлийн аль аль нь сургалтын үйл явцад чухал үүрэг гүйцэтгэнэ.

Явцын үнэлгээ нь сурах ба сургах үйл ажиллагаанд урьдчилсан дүгнэлт өгдөг бол эцсийн үнэлгээ нь сурах ба сургах үйл ажиллагааны чанарт эцсийн дүгнэлтийг өгдөгөөрөө ялгаатай.

Үр дүнгийн үнэлгээ нь сургалтын үр дүнг үнэлж буй хэлбэр бөгөөд хичээлийн агуулгыг сурагчид хэр эзэмшсэнийг илрүүлэх зорилготойгоор бүлэг сэдэв болон хичээлийн төгсгөлд хийх ба сурагчдын амжилтыг дүгнэх, багшийн үйл ажиллагаа болон хичээлийн хөтөлбөрийн чанарыг хэмжихэд хэрэглэнэ.

Газар зүйн үнэлгээний 3 гол тулгуур нь мэдлэг, ойлголт, мэдлэг чадварын хэрэглээ юм.

Мэдлэг нь юу? хаана? гэсэн газар зүйн асуултад сурагчид хэрхэн хариулж байгаагаар үнэлэгдэх танин мэдэхүйн анхан шатны түвшин юм. Ойлголт нь яагаад? тэнд? энэ хэрхэн буй болсон? Ямар ач холбогдолтой вэ? Зэрэг асуултад хариулах замаар газар зүйн үзэгдэл юмсын учир шалтгаан, холбоо хамаарлыг тайлбарлах танин

мэдэхүйн дараагийн түвшин юм. Хэрэглээ нь мэдлэг ба ойлголтоо газар зүйн асуудал шийдвэрлэхэд хэрхэн ашиглах вэ? гэдэгт хариу авах үнэлгээ бөгөөд энэ нь танин мэдэхүйн дээд түвшин болно.

Сурагчдын мэдлэг, чадварыг илрүүлэхийн тулд үнэлгээний даалгаврыг оновчтой боловсруулах шаардлага багшид тулгарна. Үнэлгээний даалгаврыг тодорхой шалгуурт үндэслэн боловсруулна. Газар зүйн сургалтын үнэлгээний даалгавар боловсруулахад дараах зүйлсийг харгалзана. Үүнд:

- Даалгаврын тавилыг оновчтой илэрхийлэх: Даалгавар нь ойлгомжтой, тодорхой байх шаардлагатай.
- Даалгавар нь зөвхөн мэдлэг, чадварыг шалгах төдий бус, шинэ мэдээлэл өгөхөд чиглэгдсэн, мэдлэг олгохуйц байх: даалгаврыг гүйцэтгэх явцдаа сурагч шинэ мэдлэг олж авна.

Үнэлгээний шалгуур нь суралцахуйн үр дүн (СҮД), шалгуур гэсэн үндсэн бүтэцтэйгээс гадна гүйцэтгэлийн 4 түвшинтэй байна.

Суралцахуйн үр дүн /СҮД/ нь сурагчид юу мэддэг, чаддаг болохыг хүсч байна вэ? гэсэн асуултад хариулна. Хэмжигдэхүйц суралцахуйн үр дүнгээс үнэлгээний шалгуур боловсруулагдана.

Үнэлгээний шалгуур гэдэг нь сурагчийн ажлыг хэмжих жишиг стандартын цогц юм.

Шалгуур гэдэг нь тодорхой зорилт, стандартын биелэлтийг тодорхойлоход ашигладаг жишиг үзүүлэлт эсвэл түвшинг хэлнэ. (UNESCO-CEPES, 2007) Шалгуур нь сурагчдын “Би юу хийх ёстой вэ?” гэдэг асуултад хариулна.

Үнэлгээний шалгуур нь хоёр бүрэлдэхүүн хэсэгтэй (Sadler, 1987). Үүнд:

1. Шалгуур (criterion)
2. Гүйцэтгэлийн үзүүлэлт (Achievement Standard, Performance Standard)

Шалгуур нь суралцагчийн хүрсэн үр дүн/амжилтыг нотлон харуулахад чиглэнэ.

Гүйцэтгэлийн үзүүлэлт бол чанарын тодорхой түвшин (амжилт эсвэл гүйцэтгэл)-ийн тухай ойлголт юм. Гүйцэтгэлийн үзүүлэлт нь “Би яаж хийх ёстой вэ?” гэдэгт хариулна.

Суурь боловсролын Газар зүйн хичээлийн үнэлгээний шалгуурыг боловсруулахдаа сургалтын хөтөлбөрт тусгасан ай буюу бүлэг сэдвийг Суралцахуйн үр дүн (СҮД)-д, Суралцахуйн үр дүнг шалгуурт хуваан, шалгуур бүрийг гүйцэтгэлийн 4 түвшинд боловсруулсан.

Хүснэгт 1. Суурь боловсролын анги тус бүрийн СЗ, нэгж, СҮД, шалгуурын тоо

№	Анги	Суралцахуйн зорилтын тоо	Тухайн анги дахь нийт нэгжийн тоо	Нэгжүүдэд харгалзах нийт СҮД-ийн тоо	Нийт шалгуурын тоо
1	7-р анги	23	6	12	20
2	8-р анги	18	5	12	14
3	9-р анги	16	6	9	14

Суралцахуйн зорилт ба үнэлгээний нэгж, суурь боловсрол

Анги	Суралцахуйн зорилтын код	Хамаарах нэгж	Суралцахуйн үр дүн
VII анги	Г37.1а; б; в; г; д; Г37.2а; б;	Дэлхийг дүрслэх нь	7.1.1 7.1.2
	Г37.4а; б;	Дэлхийн гадарга	7.2.1
	Г37.4в; г; д; е;	Дэлхийн уур амьсгал	7.3.1 7.3.2
	Г37.4ж; з; и; к; л;	Дэлхийн ус	7.4.1 7.4.2 7.4.3 7.4.4
	Г37.5а; б;	Дэлхийн байгалийн бүс	7.5.1
	Г37.3а; б; в;	Газар газрын хүмүүс	7.6.1 7.6.2
VIII анги	Г38.1а; б; в; Г38.2а; б; Г38.3а; б;	Монгол орны газар зүйн онцлог	8.1.1 8.1.2 8.1.3
	Г38.4а; б; в; г;	Монгол орны геологийн хөгжил, гадарга, ашигт малтмал	8.2.1 8.2.2 8.2.3
	Г37.4д; е;	Монгол орны уур амьсгал	8.3.1 8.3.2
	Г38.4ж; з;	Монгол орны усны нөөц	8.4.1 8.4.2
	Г38.4и Г38.5а; б;	Монгол орны байгалийн бүс, байгаль хамгаалал	8.5.1 8.5.2
IX анги	Г39.1а; б; Г39.2а; б;	Дэлхий ба гео орон зайн дүрслэл	9.1.1 9.1.3
	Г39.3а; б; в; г;	Монгол улсын хүн ам ба суурьшил	9.2.1 9.2.2
	Г39.4а; б; в;	Монгол улсын байгалийн нөхцөл нөөц, үйлдвэрлэлийн хэв шинж, газар ашиглалт	9.3.1
	Г39.4г;	Монгол улсын хөдөө аж ахуй	9.4.1
	Г39.4д	Монгол улсын дэд бүтэц	9.5.1
	Г39.5а; б; в;	Монгол улсын бүс нутаг	9.6.1 9.6.2

1.2. Үнэлгээний шалгуурт тусгагдсан нэр томьёоны тайлбар

“Заавар үйл үг” буюу зааварчилгааны үйл үг /command word/-ийг ашиглаж сурах нь Газар зүйн сургалтын хөтөлбөр, зөвлөмж, үнэлгээний зөвлөмжийг ашиглахад нэн чухал юм. Багш бүрийн боловсруулсан дасгал, даалгавар харилцан адилгүй байдгийн шалтгаан нь суралцахуйн зорилтын заавар үйл үгийн утгыг ялган таних ойлголт өөр байдгаас үүдэлтэй. Иймээс энэхүү зөвлөмжид тусгасан “заавар үйл үг”-ийн утгыг сайтар таньж, ойлговол хөтөлбөрийг хэрэгжүүлэх, үнэлэхэд дөхөм болно.

“Заавар үйл үг” гэдэг нь тухайн асуултад сурагч юу хийх ёстойг хэлж өгдөг үйл үгс юм.

Түгээмэл хэрэглэгддэг заавар үйл үгийн утгыг Монгол хэлний тайлбар толь бичигт тодорхойлсон утгаар нь дараах хүснэгтэд үзүүлэв.

Багш нь эдгээр заавар үйл үгийн утгыг сурагчдадаа хэлж, ойлгуулах шаардлагатай гэдгийг анхаараарай. Ингэснээр сурагч бие даан дасгал, даалгавар гүйцэтгэхэд хялбар, ойлгомжтой байх болно.

Тухайн хичээлийн онцлогоос хамаарч (математик, байгалийн ухаан, нийгмийн ухаан) зарим үйл үгийн утгыг илүү нарийвчлан тусгасан байж болно. Иймээс тухайн зөвлөмжийг сайтар унших нь шаардлагатай юм. *Цаашид дэлгэрүүлэн судлах бол Монгол хэлний их тайлбар толь ашиглахыг зөвлөж байна.*

Хүснэгт 2. Заавар үйл үгийн утга

Заавар үйл үг	Утга
Тооцоолох	Тоон хариултыг тооцон бодож гаргах. Энд ихэвчлэн хоёр ба түүнээс дээш алхамт тооцоолол, математик бодолт багтана.
Нэрлэх	Хүн, юмыг оноосон нэрээр нь дуудах.
Ангилах	Хуваах (categorizing), бүлэглэх (subsuming), мэдээллийг юунд хамаарахыг тодорхойлох, Холбоо хамаарал, зүй тогтол, шинж чанар, онцлог, хэрэгцээ зэргээр нь бүлэглэх
Ялгах	Сонгох ялгааг олох, шилжүүлэх, засварлах нэмэх, Хольцолдсон, нийлсэн юмыг ангилах, юмыг сонгож шилэх
Илэрхийлэх	Бодол санаагаа илэрхий болгон өгүүлэх, ямар нэг үйлдлээр үзүүлэх (бичих)
Тодорхойлох	Нэр томьёо, санаа, үзэд баримтлалын утгыг илэрхийлэх
Харьцуулах	Зэргэцүүлэх, зүйрлэх (contrasting), ижил төстэй ба ялгаатай байдлыг жиших, Хоёр ба түүнээс олон зүйлийн ижил ба ялгаатай талыг дүрслэх
Дүрслэх	Гол шинж чанаруудыг илэрхийлэх (хэлэх, бичих), бодит, дэлгэрэнгүй мэдээлэл өгөх. Энд зурах гэдэг утга хамаарахгүй бөгөөд тухай зүйлийг байгаагаар нь илэрхийлнэ. Жишээ нь: гэрэл зураг дээр байгаа зүйлсийг нэрлэх, өнгө, хэлбэр, харагдах байдлыг нь үгээр илэрхийлэх
Зурах / зураглах	Бодитой оршин байгаа үзэгдэл, юмсыг дүрслэх, байдал, үсэг тэмдэг, хээ угалз болон сэтгэлд бодогдсон зүйлсийн дүр байдлыг дүрслэн гаргах (Тухайн үзэгдэл, зүйлийг хялбар, ойлгомжтойгоор, энгийн гар зураг зурах. Нэмэлтээр шошго зүүлт ашиглаж болно.)
Жишээ гаргах	Үлгэрчилж үзүүлэх, (illustrating), тодорхой жишээгээр үзүүлэх, ойлгосон зүйлдээ жишээ гаргах
Ерөнхийлөх	Хураангуйлах, товчоор илэрхийлэх, Тоймлох, юмс үзэгдлийг тус тусад нь бус, нийтэд нь авч үзэх
Тайлбарлах	Загвар бүтээх, учир шалтгаан зүй тогтлыг тайлбарлах, Юмны утга агуулга, учир шалтгааныг дэлгэрүүлэн хэлж, таниулж өгөх, тайлбар хийх
Дүгнэх	Баримтад тулгуурлан дүгнэлт хийх
Үнэлэх	Үйл ажиллагааны амжилт, чанарыг тодорхойлон үнэлэлт өгөх
Санал болгох	Ямар нэг асуудлын талаар баримтад тулгуурлан, эсвэл өөрийн санаж бодож буй зүйлийг илэрхийлэх

Жич: Эдгээр үйл үгийн араас бичих (бичээрэй) гэсэн үйл үгийг ашиглахгүй. Учир нь дасгал даалгаврыг цаасан дээр бичихээр зохион байгуулж буй бол заавар үйл үгийн утгад бичих үйл нь хамаарна. Иймээс ямар нэг даалгавар боловсруулахдаа “бичих” гэдэг үгийг ашиглахгүй байх нь зүйтэй.

1.3. Үнэлгээний шалгуурыг хэрэглэх арга зүй

Суурь боловсролын түвшинд 7-9 -р анги тус бүрд үнэлгээний 5-6 нэгжийг төлөвлөсөн. Эдгээр үнэлгээний нэгж тус бүрээр үнэлгээний даалгавар боловсруулж бүлэг сэдвийн үр дүнгийн үнэлгээг хийх боломжтой. Өөрөөр хэлбэл тухайн үнэлгээний нэгжийн хүрээнд тодорхойлсон үнэлгээний шалгуурууд болон гүйцэтгэлийн түвшинд тохирох үнэлгээний даалгавар боловсруулж хэрэглэнэ гэсэн үг.

Харин жилийн үнэлгээг хийхдээ дээрх үнэлгээний нэгжүүдийн үр дүнгийн үнэлгээнүүдийг нэгтгэн сурагч нэг бүрээр тохиромжтой гүйцэтгэлийн дунджийг тооцох боломжтой. Мөн хичээлийн жилийн эцэс тухайн ангийн үнэлгээний шалгууруудад нийцсэн даалгавар боловсруулж үр дүнгийн үнэлгээг хийх боломжтой. Энд заавал бүх үнэлгээний шалгуурыг оруулах шаардлагагүй.

Үнэлгээний даалгавар боловсруулахдаа үнэлгээний шалгуур болон гүйцэтгэлийн 4 түвшинг баримтлахаас гадна дараах нэмэлт шаардлагуудыг харгалзан үзнэ.

- ✓ Үнэлгээний даалгавар үнэлгээний зорилтын дагуу үндсэн 3 хэсэгтэй байх (Мэдлэг ойлголт, Мэдээлэл боловсруулах, асуудал шийдвэрлэх чадвар, туршилт ба судалгааны чадвар)
- ✓ Мэдлэг ойлголтыг сонгох хариулттай болон богино хариулттай даалгавраар, Мэдээлэл боловсруулах, асуудал шийдвэрлэх чадварыг богино болон задгай хариулттай алхамчилсан даалгавраар, туршилт болон судалгааны чадварыг задгай хариултат болон алхамчилсан даалгавраар үнэлэх
- ✓ Үнэлгээний даалгаврын оноо нь сургалтын хөтөлбөрийн үнэлгээний жин (мэдлэг ойлголт-50%, мэдээлэл боловсруулах, асуудал шийдвэрлэх чадвар 30%, туршилт болон судалгааны чадвар-20%)-г баримтлах

Үнэлгээний зорилтын тайлбар:

1. Мэдлэг, ойлголтыг үнэлэхэд сурагч мэдээллийг сэргээн санах, тайлбарлах түвшний даалгаврыг гүйцэтгэнэ. Мөн танил бус нөхцөлд мэдлэгээ хэрэглэх, эзэмшсэн мэдлэгээ шинэ сэдэвтэйгээ холбон ойлгох зэрэг үнэлэх асуултууд орж болно. Энэ үнэлгээний зорилтын даалгаврыг боловсруулахдаа гол төлөв тогтоох, тодорхойлох, дурдах, илэрхийлэх, дүрслэх, тайлбарлах (ойлгосноо) зэрэг үйл үгсийн аль нэгийг хэрэглэнэ.
2. Мэдээлэл боловсруулах чадвар гэдэгт мэдээллийг цуглуулах аргаа сонгох, мэдээллийг бүртгэн тэмдэглэх, нэгтгэн дүгнэх, задлан шинжилгээ хийх, мэдээллийг хэрэглэх зэргийг багтаан ойлгоно. Асуудал шийдвэрлэх чадвар гэдэгт асуудлыг тодруулах, асуудал үүсэх нөхцөл буюу тохироог илрүүлэх, асуудлыг шийдвэрлэх, өөрийн санаа бодлоо дэвшүүлэх зэргийг багтаан ойлгоно. Мэдээлэл боловсруулах, асуудал шийдвэрлэх чадварыг үнэлэхдээ ойлголт, ухагдахуун, зарчмыг шинэ нөхцөлд бүтээлчээр хэрэглэх, задлан шинжлэх, нэгтгэн дүгнэх түвшний даалгавар боловсруулна. Энэхүү үнэлгээний зорилтын даалгаврыг боловсруулахдаа гол төлөв таамаглах, санал болгох, тооцоолох, тодорхойлох зэрэг үйл үгсийн аль нэгийг хэрэглэнэ.

Хоёр. Нэгжийн үнэлгээний жишиг даалгавар, аргачлал

Үнэлгээний шалгуурыг хэрхэн хэрэглэх талаар 8 дугаар ангийн “Монгол орны газар зүйн онцлог” нэгж дээр авч үзье. Энэхүү нэгж нь суурь боловсролын газар зүйн сургалтын хөтөлбөрийн “Гео орон зайн технологи” бүлэг сэдэвт хамаарах ба 3 суралцахуйн үр дүн (СҮД)-ээс бүрдэх бөгөөд сургалтын хөтөлбөрийн үнэлгээний зорилттой дараах байдлаар уялдуулсан болно.

СҮД ба үнэлгээний зорилтын холбоо хамаарал (8-р ангийн “Монгол орны газар зүйн онцлог” нэгжийн жишээн дээр)

СҮД-Суралцахуйн үр дүн / Үнэлгээний зорилт	Монгол орны газар зүйн байрлалын онцлог (тусгаг, масштаб, харьцангуй ба үнэмлэхүй байрлал, давуу болон сул тал)-ийг янз бүрийн масштабтай газар зүйн зураг ашиглаж тодорхойлж (<i>identify</i>) сурсан байна.	Дэлхийн тэнхлэгээ эргэх ба нарыг тойрох хөдөлгөөн Монгол оронд хэрхэн нөлөөлдөг (<i>нарны тусгалын өнцөг ба өргөргийн хамаарал, өдрийн үргэлжлэх хугацаа, цагийн бүсийн ялгаа</i>)-ийг тооцоолдог (<i>calculate</i>) болсон байна:	Монгол орны хүн амын тоон өөрчлөлт ба угсаатны тархалтын онцлогийг газар зүйн зураг болон эх сурвалжид тулгуурлан зурагладаг (<i>conclude</i>) болно:
Мэдлэг ойлголт	<ul style="list-style-type: none"> ✓ Монгол орны газар зүйн харьцангуй ба үнэмлэхүй байрлал ✓ Монгол орны газар зүйн зургийн тусгаг ✓ Газрын зургийн масштаб, таних тэмдэг, зургийн дүрслэл ✓ Зэргэдийн нэг градус тусан нумын урт 	<ul style="list-style-type: none"> ✓ Нарны өндөр, нарны тусгалын өнцөг түүний өөрчлөлт ✓ Нарны өндрийг тодорхойлох томьёо ✓ Нар буцах, ес эхлэх, хавар намрын өдөр шөнийн тэнцлийн өдөр ✓ Цагийн бүс түүнийг хэрхэн тогтоох ✓ Цагийн бүсийн ялгаа, цагийн зөрүү 	<ul style="list-style-type: none"> ✓ Монгол улсын хүн амын тоо, өсөлт ✓ Хүн амын нягтшил, нягтшил олох томьёо. ✓ Монгол улсын угсаатны бүлэг, ястан

Мэдээлэл боловсруулах асуудал шийдвэрлэх чадвар	<ul style="list-style-type: none"> ✓ Сурах бичиг болон интернет ашиглан монгол орны газар зүйн байрлалын тухай мэдээлэл цуглуулах ✓ Монгол орныг газрын зурагт дүрслэхэд хамгийн тохиромжтой тусгагийн мэдээлэл цуглуулах ✓ Цуглуулсан мэдээлэлд дүн шинжилгээ хийж хүснэгтэд бичих, газрын зурагт тэмдэглэх, заах, тайлбарлах ✓ Зэргэдийн нэг градус тулсан нумын уртыг ашиглан зэргэдийн дагуу хэмжилт тооцоолох 	<ul style="list-style-type: none"> ✓ Нарны өндрийг тодорхойлох томъёо ашиглан Нар буцах, ес эхлэх, хавар намрын өдөр шөнийн тэнцлийн өдрийн нарны өндөрийг тодорхойлох ✓ Нар мандах ба нар жаргах цагаар Өдрийн үргэлжлэх хугацааг тодорхойлох ✓ Цагийн бүсийн зөрүүг тооцоолох 	<ul style="list-style-type: none"> ✓ Хүн амын тоо өсөлтийг график хүснэгтээр илэрхийлэх ✓ Хүн амын нягтшилыг тооцох ✓ Угсаатны тархалтыг ялган тодорхойлох ✓ Хүн амын нягтшил байршилд нөлөөлсөн шалтгааныг тайлбарлах
---	--	--	--

Монгол орны газар зүйн байрлалын онцлог (масштаб, харьцангуй ба үнэмлэхүй байрлал, давуу болон сул тал)-ийг янз бүрийн масштабтай газар зүйн зураг ашиглаж тодорхойлж (*identify*) сурсан байна гэсэн 8.1.1. СҮД нь 2 шалгууртай ба шалгуурын гүйцэтгэлийн түвшинг дараах байдлаар тодорхойлсон байна.

Суралцахуйн үр дүнгийн үнэлгээний шалгуур	ГҮЙЦЭТГЭЛИЙН ХҮРЭХ ТҮВШИН			
	I-II	III-IV	V-VI	VII-VIII
1. Монгол орны газар зүйн үнэмлэхүй ба харьцангуй байрлалыг ялган тодорхойлдог	-Газар зүйн зураг ашиглахдаа шинжлэх ухааны бус энгийн үг хэллэг ашигладаг; -Дэлхийн газар зүйн зураг дээрээс Монгол орныг нэрлэдэг	-Газар зүйн зураг ашиглахдаа газар зүйн зарим нэр томъёо хэрэглэдэг; -Монгол орны харьцангуй байрлалыг хөрш улс орнуудтай харьцуулан тодорхойлдог	-Газар зүйн байрлалд хамааралтай нэр томъёо хэрэглэдэг; -Монгол орны 4 захын цэгийн солбицолд үндэслэн үнэмлэхүй байрлал ба өргөргийн дагуу сунаж тогтсон болохыг тодорхойлдог.	-Газар зүйн байрлалыг илэрхийлсэн шинжлэх ухааны оновчтой нэр томъёо хэрэглэдэг; -Монгол орны газар зүйн байрлалын онцлог (солбицол, өндөрлөг, далайгаас алслагдсан байдал, хиллэх газар зүйн объект)-ийг тодорхойлдог;

2. Монгол орны газар зүйн зургийн зурагдах онцлогийг шинжилдэг	- Монгол орны газар зүйн зургаас голдож зэргэдийн зурагдсан байдлыг ажиглан тодорхойлдог. - Тусгагийн үндсэн гурван төрлийг нэрлэдэг	- Өргөргийн дагуу сунаж тогтсон дундад өргөргийн орон учраас огтолсон конус тусгагаар зурагддаг болохыг тайлбарладаг.	- Газар зүйн зургийн масштабаас хамааран зургийн агуулга, зориулалт өөрчлөгддөгийг тайлбарладаг - Тусгагийн үндсэн гурван төрлийг ялгадаг - Газар зүйн зураг дээр гажилттай, гажилтгүй зургийн хэсгийг тусгагаар ялгадаг	- Монгол орны газар зүйн зурагт хэмжилтээс зэргэдийн нумын уртыг (45 ба 49 дүгээр зэргэд) тооцоолон харьцуулдаг. - Газар зүйн зураг дээр гажилтгүй шулууныг ялгадаг - Газар зүйн зурагт бодит зайн хэмжээнээс зөрүүтэй (их, бага) зурагддагийн шалтгааныг тайлбарладаг
--	---	---	--	--

1. “Монгол орны газар зүйн үнэмлэхүй ба харьцангуй байрлалыг ялган тодорхойлдог” шалгуурын даалгаврын блюпринт ба жишиг даалгаврууд

Даалгаврын блюпринт

№	Даалгавар	Танин мэдэхүйн түвшин				Даалгаврын хэлбэр		
		Мэдлэг, ойлголт		Чадвар, хэрэглээ		Сонгох	Богино хариултат	Бүтээх хариултат
		Даалгаврын тоо	Оноо	Даалгаврын тоо	Оноо			
1	Даалгавар 1	1	1			1		
2	Даалгавар 2	1	3				1	
3	Даалгавар 3а	1	1				1	
4	Даалгавар 3б	1	6				1	
5	Даалгавар 3в	1	2				1	
6	Даалгавар 3г	1	3				1	
7	Даалгавар-4 /абвгдеё/ 7 алхамт			7	18			7
	Нийт	6	16	7	18	1	5	7

Даалгавар 1. Дэлхийн газрын зурагт монгол орныг хэдийн тоогоор тэмдэглэсэн байна вэ?



А. 1

Б. 2

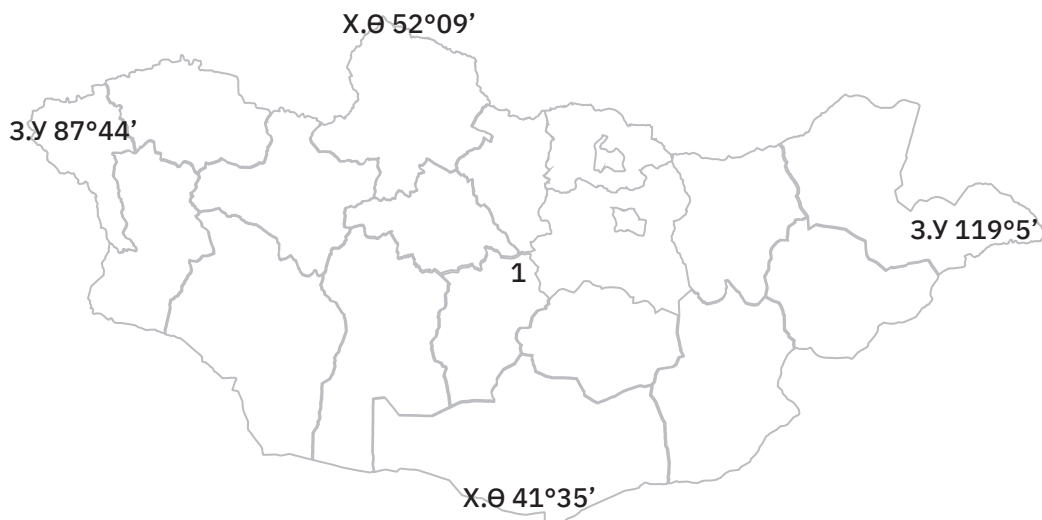
В. 3

Г. 4

Даалгавар 2. Нөхөж бичнэ үү.

Монгол орон нь тивийн төв хэсэгт оршдог далайд гарцгүй орон бөгөөд хойд талаараа улстай, өмнөд талаараа улстай тус тус хиллэнэ.

Даалгавар 3. Зургийг ашиглан даалгаврыг гүйцэтгээрэй.



- а. Монгол орон нь дагуу сунаж тогтсон. /Өргөрөгийн, Уртрагийн/
- б. Газрын зурагт тэмдэглэгдсэн солбицолыг ашиглан хүснэгтийг гүйцээж бөглөөрэй.

Солбицол	Аль захын цэг болох	Захын цэгийн нэр
ХӨ 52°09'?	Монгол шарын даваа
.....?	Өмнөд?
ЗУ 119°56'?	Соёлз уулын модот хамар
.....?	Баруун?

- в. Монгол орон Өргөрөгийн аас ын хооронд Уртрагийн аас -ын хооронд тус тус оршино.
- г. Зурагт 1-ийн тоогоор монгол орны төв цэгийг тэмдэглэсэн байна. Төв цэг нь аймгийн сумын нутагт орших юм.

Даалгавар 4. Дараах мэдээлэл, сургалтын хэрэглэгдэхүүн /Монгол орны физик газар зүйн зураг-ширээний, глобус нэмэлтээр/ ашиглан алхмын дагуу даалгаврыг гүйцэтгээрэй.

Мэдээлэл-“Газар зүй VIII” СБ-ийн 5-р хуудасны монгол орны газар зүйн байрлал Сургалтын хэрэглэгдэхүүн: СБ-ийн 6-7 р хуудасны монгол орны физик газар зүйн зураг, Глобус зэргийг хүүхэд бүрт хүрэлцээтэй байхаар урьдчилан бэлтгэнэ.

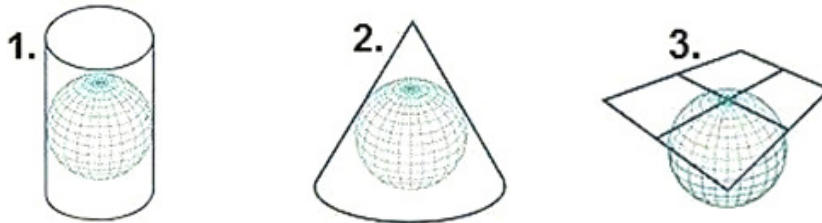
Газар зүйн байрлал	Алхмууд	Хариулт
Үнэмлэхүй байрлал	А. Дэлхийн бөмбөрцгийн аль хэсэгт оршиж байгааг глобусаас харна	
	Б.Аль тивийн аль хэсэгт оршиж байгааг бичнэ.	
	В. 4 захын цэгийг нэрлэж солбицлыг тэмдэглэнэ.	
	Г. Баруунаас зүүн тийш, хойноос урагш хэдэн градусын болон км-ийн зөрүүтэй болохыг тэмдэглэх	
	Д. Гадаргын өндөржилтийг өндрийн шатлал ашиглан тодорхойлно.	

Харьцангуй байрлал	Е. Ямар зүгээр ямар улстай хиллэн оршдог болон хэдэн км -ээр хил залгадаг	
	Ё. Уур амьсгалын онцлог шинж	

2. “Монгол орны газар зүйн зургийн зурагдах онцлогийг шинжилдэг” шалгуурын жишиг даалгаврууд

Даалгавар 1. Бөмбөрцөг хэлбэрийг хавтгайд дүрслэхдээ төрөл бүрийн тусгаг ашиглах ба энэ нь тухайн газар орны байрлал, нутгийн хэмжээ, хэлбэрээс хамаарна. Тусгагийн төрлүүдийг нэрлэж бичнэ үү.

1. 2. 3.



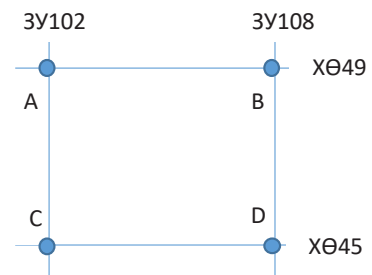
Даалгавар 2. Нөхөж бичнэ үү.

Огтолсон конус тусгагаар зурсан зураг (монгол орны) дээр аль өргөрөгүүд гажилтгүй зурагдах вэ?

- А. ХӨ45°, ХӨ50° Б. ХӨ45°, ХӨ49° В. ХӨ41°, ХӨ52° Г. ХӨ40°, ХӨ50°

Даалгавар 3. Хүснэгт, зургийг ашиглан даалгаврыг гүйцэтгээрэй.

Зэргэд	1°-т тулсан нумын урт (км-ээр)
ХӨ45	78.8
ХӨ49	73.2



Алхам 1. А, В цэгийн хооронд км
С, D цэгийн хооронд км

Алхам 2.

1-р автомашин А цэгээс В цэг рүү, 2-р автомашин С цэгээс D цэг рүү зэргэдийн дагуу нэг цаг хугацаанд зэрэг цагт 50 км хурдтай явбал ямар хугацааны дараа тус тусын зорьсон цэгтээ очих вэ? Хариултыг бөглөнө үү.

- А. 1-р автомашинцаг мин
Б. 2-р автомашин цаг мин
В. автомашин автомашинаас минутаар зорьсон цэгтээ түрүүлж очно.

Алхам 3.

1:6000000 масштабтай газрын зураг дээр ямар зайтай зурагдахыг тооцоолоорой.

- А цэгээс В цэг см
С цэгээс D цэг см

Дэлхийн тэнхлэгээ эргэх ба нарыг тойрох хөдөлгөөн Монгол оронд хэрхэн нөлөөлдөг (нарны тусгалын өнцөг ба өргөргийн хамаарал, өдрийн үргэлжлэх хугацаа, цагийн бүсийн ялгаа)-ийг тооцоолдог (calculate) болсон байна гэсэн 8.1.2. СҮД нь 1 шалгууртай ба шалгуурын гүйцэтгэлийн түвшинг дараах байдлаар тодорхойлсон байна.

Суралцахуйн үр дүнгийн үнэлгээний шалгуур	ГҮЙЦЭТГЭЛИЙН ХҮРЭХ ТҮВШИН			
	I-II	III-IV	V-VI	VII-VIII
1. Улирал болон орших өргөргөөс хамаарч нарны тусгалын өнцөг, өдрийн үргэлжлэх хугацаа ялгаатай байдгийн шалтгааныг тайлбарладаг	- Нар мандах, жаргах цагт үндэслэн өдрийн уртыг тооцоолдог.	- Өдрийн урт нь өргөрөг ба улирлаас хамааран ялгаатай байгааг Монгол орны Хойд ба өмнөд хэсгийн жишээгээр баталдаг. - Уртрагийн зөрүүнд үндэслэн монгол орны цагийн зөрүүг тооцоолдог.	- Жилийн хугацаанд нарны өндөр ба өдрийн үргэлжлэх хугацааны хамаарлыг шугаман график ба баганан диаграм ашиглан дүгнэдэг.	- Үд дундын нарны тусгалын өнцгийг тооцоолж амьдрал ахуйдаа ашигладаг. - Цагийн бүсийн ялгарах шалтгаан ба үр дагаврыг жишээгээр тайлбарладаг.

3. “Улирал болон орших өргөргөөс хамаарч нарны тусгалын өнцөг, өдрийн үргэлжлэх хугацаа ялгаатай байдгийн шалтгааныг тайлбарладаг” шалгуурын жишиг даалгаврууд

Даалгавар 1. Ховд хотод өдөр шөнийн тэнцлийн үед болон зун, өвлийн туйлын өдрүүдэд үдийн нарны өндөр ямар байхыг графикаар дүрсэлнэ үү.

Алхам 1: Ховд хотын орших өргөрөгийг мэдэх

Алхам 2: Зуны туйлын өдөр хэзээ болдог вэ?

Өвлийн туйлын өдөр хэзээ болдог вэ?

Өдөр шөнийн тэнцлийн өдөр хэзээ болдог вэ?

Алхам 3: Эдгээр өдрүүд дэх нарны өндрийг олох томъёог бичнэ үү.

Алхам 4: Ховд хотод эдгээр өдрүүдэд нарны өндөр ямар байхыг тооцоолж олно уу.

Алхам 5: Нарны өндрийг график дээр дүрслэнэ үү.

Даалгавар 2. Хүснэгтийг гүйцээж нөхнө үү.

	Нар мандах цаг, мин	Нар жаргах цаг, мин	Өдрийн үргэлжлэх хугацаа цаг, мин
Зун	06:45	20:15	
Өвөл	08:20	17:20	

Даалгавар 3. ЗУ 890-д орших Өлгий хот, ЗУ 1150-д орших Чойбалсан хотуудын цагийн зөрүүг тооцож олно уу.

8.1.3. Монгол орны хүн амын тоон өөрчлөлт ба угсаатны тархалтын онцлогийг газар зүйн зураг болон эх сурвалжид тулгуурлан *зурагладаг (conclude)* болно: гэсэн 8.1.3. СҮД нь 1 шалгууртай ба шалгуурын гүйцэтгэлийн түвшинг дараах байдлаар тодорхойлсон байна.

Суралцахуйн үр дүнгийн үнэлгээний шалгуур	ГҮЙЦЭТГЭЛИЙН ХҮРЭХ ТҮВШИН			
	I-II	III-IV	V-VI	VII-VIII
1. Хүн амын тоон өөрчлөлт ба тархалтад нөлөөлөх хүчин зүйлсийг дүрслэлийн арга ашиглан тайлбарладаг	- Хүн амын нягтшилыг тооцоолдог - Хүн амын тоон өөрчлөлтийг шугаман графикаар дүрсэлдэг. - Угсаатны зарим бүлгүүдийг нэрлэдэг	- Хамгийн их, бага нягтшилтай хүн амтай аймгийг нэрлэдэг - Шугаман графикаас хүн амын тоон өсөлтийн хандлагыг дүгнэн бичдэг. - Зарим угсаатны бүлгүүдийг нэрлэж тархалтыг тодорхойлдог	- Хүн амын нягтшилыг тооцоолдог - Картограмын аргаар зурагдсан Монгол орны хүн амын нягтшилын зургаас мэдээлэл хөрвүүлдэг. - Угсаатны бүлгүүдийн газар зүйн тархалтыг тодорхойлдог	- Хүн амын тоон өөрчлөлтийг харуулсан график / диаграммыг дүрсэлдэг - Хүн амын нягтшилыг тооцоолон, нягтшил их, бага байгаагийн шалтгааныг байгалийн орчинтой холбон тайлбарладаг - Угсаатны бүлгүүдийн онцлог ба газар зүйн тархалтыг ялган тодорхойлдог

4. “Хүн амын тоон өөрчлөлт ба тархалтад нөлөөлөх хүчин зүйлсийг дүрслэлийн арга ашиглан тайлбарладаг” шалгуурын жишиг даалгаврууд

Даалгавар 1: Хүснэгтэн дэх тоон мэдээллийг ашиглан даалгаврыг гүйцэтгээрэй.

Алхам 1. Монгол улсын хүн ам 1956-2018 оны хооронд хэрхэн өссөн байна вэ? Өсөлтийг шугаман графикаар илэрхийлнэ үү.

Он	1956 он	1969 он	1979 он	1990 он	2000 он	2010 он	2018 он
Хүн амын тоо	845481.0	1197595.0	1595006.0	2153466.0	2403105.0	2760968.0	3238479.0

Алхам 2. Хүн амын өсөлтийг харуулсан шугаман графикаас хүн амын өсөлт хамгийн их, хамгийн бага байсан хугацааг тодорхойлно уу.

Хүн амын өсөлт хамгийн их байсан хугацаа

Хүн амын өсөлт хамгийн бага байсан хугацаа

Алхам 3.

Хүн амын нягтшилыг тооцоолж хүснэгтийг гүйцээнэ үү.

Аймаг	Хүн амын тоо (мян)	Нутаг дэвсгэрийн хэмжээ (мян км ²)	Нягтшил	Аймаг	Хүн амын тоо (мян)	Нутаг дэвсгэрийн хэмжээ (мян км ²)	Нягтшил
Архангай	95,913	55,300		Орхон	104,992	840	
Баян-Өлгий	103,847	45,700		Өвөрхангай	116,105	62,900	
Баянхонгор	87,475	116,000		Өмнөговь	66,018	165,400	
Булган	61,751	48,700		Сүхбаатар	61,726	82,300	
Говь-Алтай	57,977	141,400		Сэлэнгэ	110,504	41,200	
Говьсүмбэр	17,590	5,540		Төв	94,852	74,000	
Дархан-Уул	104,999	3,280		Увс	83,499	69,585	
Дорноговь	68,725	109,500		Ховд	87,353	76,060	
Дорнод	80,214	123,600		Хөвсгөл	132,763	100,628	
Дундговь	46,191	74,700		Хэнтий	76,356	80,325	
Завхан	72,165	82,500		Улаанбаатар	1,477,174	4700	

Алхам 4.

- А. Хүн амын нягтшил хамгийн өндөр 3 аймаг хот нь: 1.....
 2.....
 3.....
- Б. Хүн амын нягтшил хамгийн бага 3 аймаг хот нь: 1.....
 2.....
 3.....

Алхам 5.

Хүн амын өсөлт тодорхой хугацаагаар, хүн амын нягтшил нутаг дэвсгэрээр жигд биш байгаагийн шалтгааныг тайлбарлана уу.

.....

.....

Даалгавар 2. Зөв тохируулна уу.

Угсаатны бүлгүүд	Голлон тархсан аймаг
1. Казак	а. Хөвсгөл
2. Буриад	б. Сүхбаатар
3. Дөрвөд	в. Баян-Өлгий
4. Дархад	г. Увс
5. Дарьганга	д. Дорнод, Хэнтий

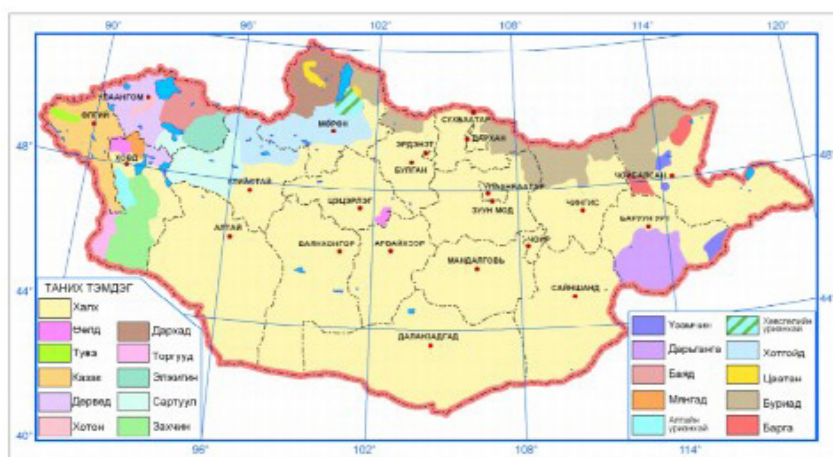
А. 1б, 2г, 3а, 4в, 5д

В. 1в, 2г, 3а, 4д, 5б

Б. 1б, 2д, 3г, 4б, 5а

Г. 1в, 2д, 3г, 4а, 5б

Даалгавар 3. Угсаатны бүлгийн зургийг ажиглан хүснэгтэд угсаатны тархсан аймгуудыг гүйцээж бөглөнө үү.



Угсаатны бүлгүүд	Тархсан аймгууд	Угсаатны бүлгүүд	Тархсан аймгууд
Казак		Дарьганга	
Дөрвөд		Буриад	
Дархад		Үзэмчин	
Захчин		Хотгойд	

Гурав. Нотолгоонд суурилсан шинжилгээ хийх аргачлал

“Монгол орны газар зүйн үнэмлэхүй ба харьцангуй байрлалыг ялган тодорхойлдог” шалгуурын үр дүнгийн үнэлгээ хийх хуудас

№	Сурагчийн нэр	Даалгавар 1 /1 оноо/	Даалгавар 2 /3 оноо/	Даалгавар 3 /7 оноо/				Даалгавар 4 /18 оноо/						Нийт авах оноо /32 оноо/	Нийт авсан оноо	Үнэлгээ
				А-1 оноо	Б-6 оноо	В-2 оноо	Г-3 оноо	А-1 оноо	Б-1 оноо	В-4 оноо	Г-4 оноо	Д-2 оноо	Е-4 оноо			
1																
2																
3																

Жич: Үнэлгээг дараах байдлаар хийж болно.

0-8 оноо, 25 хүртэлх хувь, 1-р түвшин “Анхаарах шаардлагатай”

8-20 оноо, 25-60 хувь, 2-р түвшин “Сайжруулах шаардлагатай”

20-27 оноо, 60-80 хувь 3-р түвшин “Хангалттай”

27-с дээш оноо, 80-с дээш хувь 4-р түвшин “Хангалттай сайн”

Нэгж хичээлийн төгсгөлд дээрх даалгавраар сурагчидыг оношилж гарсан үр дүнгээс хамааран нэгжийн төлөвлөлтийг сайжруулан багшлахуй болон суралцагчдад зөвлөн туслах, дэмжлэг үзүүлэн ажиллана.

Газар зүйн сургалтын үнэлгээнд рубрик ашиглах

Рубрик нь даалгаврыг гүйцэтгэх түвшинг тодорхойлдог хүснэгт (үнэлгээний хуудас) бөгөөд сурагчдаас хүлээж байгаа үр дүнг тодорхой харуулдаг. Ээлжит хичээлийн зорилго биелсэн эсэх, стандарт бус болон явцын үнэлгээнд рубрик ашиглах нь тохиромжтой. Рубрикийг сурагчдад нээлттэй болгосноор сурах үйл ажиллагаагаа төлөвлөх, зохион байгуулах, сайжруулахад тус болно.

Гүйцэтгэлд суурилсан үнэлгээний рубрик ашиглахад дараах зарчмыг баримтална. Үүнд:

- ✓ Үнэлгээний шалгуур үзүүлэлтүүд хүлээгдэж буй үр дүнтэй тохирсон байх
- ✓ Үнэлгээний шалгуур үзүүлэлт сурагч ойлгохоор энгийн байх
- ✓ Гүйцэтгэлийн тодорхой хэмжигдэхүйц шинжүүдийг оруулах
- ✓ Сурагчийн гүйцэтгэлийг 3-5 түвшинд хуваарилах
- ✓ Ижил түвшний ангиудад хичээл ордог багш нар баг болж рубрикийн шалгуур үзүүлэлтүүдийг хамтран боловсруулах гэх мэт.

“Монгол орны үнэмлэхүй ба харьцангуй байрлал” ээлжит хичээлийн рубликийн жишээ

- Асуулт: А. Монгол орон дэлхийн бөмбөрцгийн аль хэсэгт, аль тивд оршиж байна вэ?
 Б. Монгол орны захын цэгүүдийг нэрлэж, баруунаас зүүн тийш, хойноос урагш, уртраг өргөрөг, км-ийн ямар зөрүүтэй болохыг зааж тайлбарлана уу?
 В. Монгол орны гадаргын өндөржилтийг тодорхойлно уу.
 Г. Монгол улстай хил залгаа орших улсууд, хилийн шугамын урт, хилийн уулзвар цэгүүдийг тодорхойлно уу.
 Д. Газар зүйн байрлалын давуу болон сул талуудыг тодорхойлно уу?

Юуг үнэлэх вэ?	Асуулт №	Үзүүлэлт			Анхаарах шаардлагатай
		Хангалттай сайн	Хангалттай	Сайжруулах шаардлагатай	
Монгол орны газар зүйн үнэмлэхүй байрлалыг газрын зурагт тодорхойлох	А	<input type="checkbox"/> Монгол орон дэлхийн бөмбөрцгийн зүүн хагаст ази тивийн төв хэсэгт оршиж байгааг, хил залгаа улсуудын хамт тайлбарлан заасан.	<input type="checkbox"/> Монгол орон дэлхийн бөмбөрцгийн зүүн хагаст ази тивийн төв хэсэгт оршиж байгааг тайлбарлан заасан.	<input type="checkbox"/> Дэлхийн бөмбөрцгийн аль хэсэгт оршиж байгааг эсвэл ази тивд оршиж байгааг тайлбарлан заасан.	<input type="checkbox"/> Газар зүйн зургаас зөвхөн монгол орныг заадаг
	Б	<input type="checkbox"/> Монгол орны 4 захын цэгийг солбилцолын хамт нэрлэж, баруунаас зүүн тийш, хойноос урагш, уртраг өргөрөг болон км-ийн зөрүү зайг зөв тайлбарлан заасан	<input type="checkbox"/> 4 захын цэгийг солбилцолын хамт зөв нэрлэж заасан.	<input type="checkbox"/> 4 захын цэгийг нэрлэж заасан.	<input type="checkbox"/> Газрын зурагт 4 захын цэгийг нэрлэхгүйгээр заасан.
	В	<input type="checkbox"/> Монгол орны хамгийн өндөр, нам, дундаж өндөр, аль хэсгээр өндөрлөг, аль хэсгээр нам байгааг зөв тодорхойлон заасан.	<input type="checkbox"/> Монгол орны хамгийн өндөр, нам, дундаж өндөр, эсвэл аль хэсгээр өндөрлөг аль хэсгээр нам байгааг зөв тодорхойлон заасан.	<input type="checkbox"/> Газрын зураг дээрх өнгөний шатлал ашиглан гадаргын аль хэсгээр өндөрлөг аль хэсгээр нам байгааг зөв тодорхойлон заасан.	<input type="checkbox"/> Газрын зураг дээр аль зүгээр өндөрлөг аль зүгээр нам байгааг тодорхойлж чадаагүй.
Монгол орны газар зүйн харьцангуй байрлалыг газрын зурагт тодорхойлох	Г	<input type="checkbox"/> Хиллэх улсууд, хиллэх км, хилийн уулзвар цэгүүд, хилийн нийт урт зэргийг зөв нэрлэж заасан.	<input type="checkbox"/> Хиллэх улсууд, хилийн уулзвар цэгүүд, хилийн нийт урт зэргийг зөв нэрлэж заасан.	<input type="checkbox"/> Хиллэх 2 улсыг зөв нэрлэн заасан.	<input type="checkbox"/> Хиллэх улсуудын аль нэгийг нэрлэсэн
	Д	<input type="checkbox"/> Давуу тал нь /ази, европыг холбосон замын сүлжээ/ сул тал нь /далайгаас алслагдсан, хоёр улстай хиллэдэг, эх газрын эрс тэс уур амьсгал г.м/ -ийг нэрлэж тайлбарласан.	<input type="checkbox"/> Давуу тал эсвэл сул талын аль нэгийг гүйцэд нэрлэж тайлбарласан.	<input type="checkbox"/> Давуу тал болон сул талын аль нэг нэг жишээ дурьдан тайлбарласан.	<input type="checkbox"/> Давуу болон сул талын аль нэг нэг жишээг тайлбарласан.

Жич: Монгол орны газрын зурагт тайлбарлуулах замаар уг шалгууруудыг хэрхэн хангасныг харгалзан тэмдэглэж, сурагчийн үнэлгээг гаргах бөгөөд энэ нь сурах үйл явцын цаашдын хандлага, ахиц, өөрчлөлтийг тогтооход дөхөм болно. Үнэлгээ нь сурагчдыг хооронд нь өрсөлдүүлэхгүй, уралдуулахгүй, дарамт айдасгүй, өөрт нь итгэлтэй, өөдрөг хандлага төлөвшүүлэхэд чиглэнэ.

АНХААРАХ ЗҮЙЛ, САНАМЖ

1. Үнэлгээний даалгавар боловсруулахдаа үнэлгээний шалгуур түүний гүйцэтгэлийн түвшин, сургалтын хөтөлбөр, үнэлгээний зорилт, жинтэй уялдуулан боловсруулна.
2. Зөвлөмжид санал болгосон жишиг даалгавар, рубрик зэргийг бусад ангиудын нэгжийн үр дүнгийн болон явцын үнэлгээний даалгавар боловсруулахдаа хувиргаж ашиглахад анхаарах.
3. Даалгавар нь тодорхой, хэмжигдэхүйц, цаг хугацаандаа хэрэгжихүйц, үнэлж дүгнэж болохуйц, найдварт чанарыг хангахуйц байна.
4. Даалгаврын өгөгдөл сурагчдад ойлгомжтой, хариултын ямар нэг санааг агуулаагүй байна.
5. Даалгаврын хариултад илэрхий зөв, эсвэл буруу хариулт оруулахгүй байх
6. Нэгжийн үнэлгээг үр дүнгийн, явцын, бүтээлийн гэсэн хэлбэрээс багш тухайн сурагчийн онцлогт тохируулан сонгож хэрэглэж болно. Явцын үнэлгээг хийхдээ аль болох богино хугацаанд гүйцэтгэх аргуудыг ашиглахад анхаарах

АШИГЛАСАН МАТЕРИАЛ

1. Батчулуун.Е. (2017). Газар зүйн боловсролын үндэс. Улаанбаатар.
2. БСШУСЯ. (2019). Суурь боловсролын сургалтын хөтөлбөр. Улаанбаатар.
3. Б.Хүрээлэн, (2019). Суурь боловсролын сургалтын хөтөлбөрийг хэрэгжүүлэх суралцахуйн удирдамж. Улаанбаатар.
4. БСШУСЯ. (2019). Газар зүй VIII. Улаанбаатар.
5. Б.Хүрээлэн, (2020). Сургалтын хөтөлбөрийг дэмжих арга зүйн зөвлөмж. Улаанбаатар.

Цахим холбоос

www.econtent.edu.mn
www.mier.mn



ЕБС-ийн Газар зүй хичээл, сургалтын үр дүнг үнэлэх шалгуурыг хэрэглэх зөвлөмж боловсруулсан ажлын хэсэг:

Б.Алтансүх Боловсролын хүрээлэнгийн секторын ЭША, магистр

Хөндлөнгийн шинжээч:

Ц.Цэндсүрэн МУИС, ШУС, БУС-ийн Газарзүйн тэнхмийн багш, магистр

Техникийн редактор:

М.Болдсайхан Боловсролын үнэлгээний төвийн хэлтсийн дарга

Ш.Сувдмаа Боловсролын үнэлгээний төвийн мэргэжилтэн, магистр

Хэвлэлийн эх бэлтгэсэн дизайнер:

С.Мөнхмаа Интерпресс ХХК-ийн дизайнер, магистр

Цаасны хэмжээ: А4

Хэвлэлийн хуудас: 3 х.х



Дэлгэрэнгүй мэдээллийг:

www.eec.mn



Улаанбаатар хот, Баянзүрх дүүрэг, 6-р хороо,
Энхтайваны өргөн чөлөө, Оюуны ундраа группын байр,
Утас/Факс: 976-11 7011- 8486
И-майл: info@eec.mn Вэб: www.eec.mn